

บทที่ 4

ผลการวิเคราะห์ข้อมูล

การศึกษาผลการประเมินการเสพยาบ้าซ้ำในผู้ป่วยระยะติดตามผลของศูนย์บำบัดรักษายาเสพติด สงขลาโดยการตรวจในเส้นผมครั้งนี้ คณะผู้วิจัยได้นำเสนอผลการวิเคราะห์ข้อมูล ดังนี้

- | | |
|----------|--------------------------------------|
| ตอนที่ 1 | ข้อมูลทั่วไป |
| ตอนที่ 2 | ข้อมูลการเสพยาบ้าซ้ำและการบำบัดรักษา |
| ตอนที่ 3 | ข้อมูลผลการตรวจทางห้องปฏิบัติการ |

ตาราง 1 จำนวนและร้อยละของกลุ่มตัวอย่างจำแนกตามข้อมูลทั่วไป (N=45)

| ข้อมูลส่วนบุคคล | จำนวน | ร้อยละ |
|---|-------|--------|
| เพศ | | |
| ชาย | 38 | 84.40 |
| หญิง | 7 | 15.6 |
| อายุ (ปี) Mean = 24.38, Minimum = 15, Maximum = 53 | | |
| ต่ำกว่า 25 | 26 | 57.78 |
| 25-34 | 14 | 31.11 |
| 35-44 | 3 | 6.67 |
| 45-54 | 2 | 4.44 |
| อาชีพ | | |
| ว่างงาน | 9 | 20.00 |
| นักเรียน/นักศึกษา | 11 | 24.44 |
| รับจ้าง | 15 | 33.33 |
| เกษตรกรรวม | 10 | 22.22 |
| ลักษณะสีผม | | |
| ดำ | 41 | 91.10 |
| น้ำตาล | 4 | 8.90 |

จากตาราง 1 แสดงให้เห็นว่ากลุ่มตัวอย่างส่วนใหญ่ ร้อยละ 84.4 เป็นเพศชาย ร้อยละ 15.6 เป็นเพศหญิง มีอายุเฉลี่ย 24.38 ปี โดยส่วนใหญ่ร้อยละ 57.78 มีอายุต่ำกว่า 25 ปี รองลงมา ร้อยละ 31.11 มีอายุระหว่าง 25-34 ปี ส่วนใหญ่ร้อยละ 33.30 มีอาชีพรับจ้างทั่วไป รองลงมา ร้อยละ 24.40 เป็นนักเรียนหรือนักศึกษา ลักษณะเส้นผมส่วนใหญ่ ร้อยละ 91.10 มีสีดำ ร้อยละ 8.90 มีสีน้ำตาล

ตาราง 2 แสดงข้อมูลการวิธีการเสพแอมเฟตามีน รูปแบบและระยะเวลาในการบำบัดรักษา (N=45)

| | ข้อมูลส่วนบุคคล | จำนวน | ร้อยละ |
|-----------------------------|----------------------------|-------|--------|
| วิธีการเสพ | | | |
| | สูบ/สูดดมควัน | 39 | 86.70 |
| | กิน | 6 | 13.30 |
| รูปแบบการบำบัด | | | |
| | ผู้ป่วยนอก/เมทริกซ์โปรแกรม | 26 | 57.80 |
| | ผู้ป่วยใน ระบบสมัครใจ | 17 | 37.80 |
| | ผู้ป่วยใน ระบบบังคับบำบัด | 2 | 4.40 |
| ระยะเวลาในการบำบัด | | | |
| | ไม่ครบเกณฑ์ | 43 | 95.56 |
| | ครบเกณฑ์ | 2 | 4.44 |
| ข้อมูลจากการสัมภาษณ์ | | | |
| | เสพเป็นครั้งคราว | 2 | 4.44 |
| | เสพติดต่อกว่า 1 เดือน | 3 | 6.67 |
| | หยุดเสพมากกว่า 3 เดือน | 40 | 88.89 |

จากตาราง 2 แสดงข้อมูลวิธีการเสพแอมเฟตามีนส่วนใหญ่ ร้อยละ 86.70 ใช้วิธีการสูบ รองลงมา ร้อยละ 13.30 เสพโดยวิธีการกิน และกลุ่มตัวอย่างส่วนใหญ่ร้อยละ 57.80 เข้ารับการบำบัดรักษาในรูปแบบผู้ป่วยนอกและเมทริกซ์โปรแกรม ร้อยละ 37.80 บำบัดรักษาในรูปแบบผู้ป่วยใน ระบบสมัครใจ ระยะเวลาในการเข้ารับการบำบัดรักษาครบเกณฑ์ร้อยละ 4.40 ผลการตรวจกรองยาบ้าในปีสสาวะพบ ร้อยละ 11.10

ตอนที่ 3 ข้อมูลผลการตรวจทางห้องปฏิบัติการ (N=45)

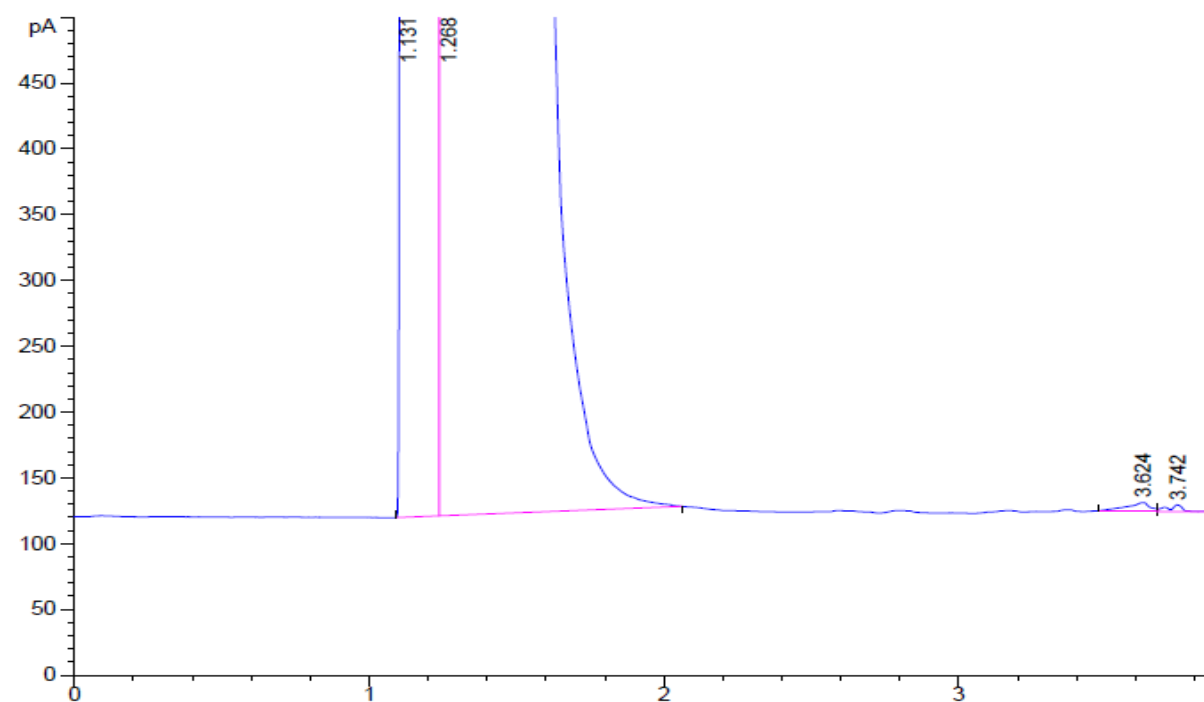
| ข้อมูลผลการตรวจยาบ้า | จำนวน | ร้อยละ |
|------------------------------------|-------|--------|
| ผลการตรวจกรองยาบ้าในปัสสาวะ | | |
| ไม่พบ | 40 | 88.89 |
| พบ | 5 | 11.11 |
| ผลการตรวจยาบ้าในเส้นผม | | |
| ไม่พบ | 42 | 93.33 |
| พบ | 3 | 6.67 |

จากตาราง 3 แสดงข้อมูลผลการตรวจกรองยาบ้าในปัสสาวะพบจำนวน 5 ราย คิดเป็น ร้อยละ 11.10 และผลการตรวจยาบ้าในเส้นผม พบจำนวน 3 ราย คิดเป็นร้อยละ 6.67

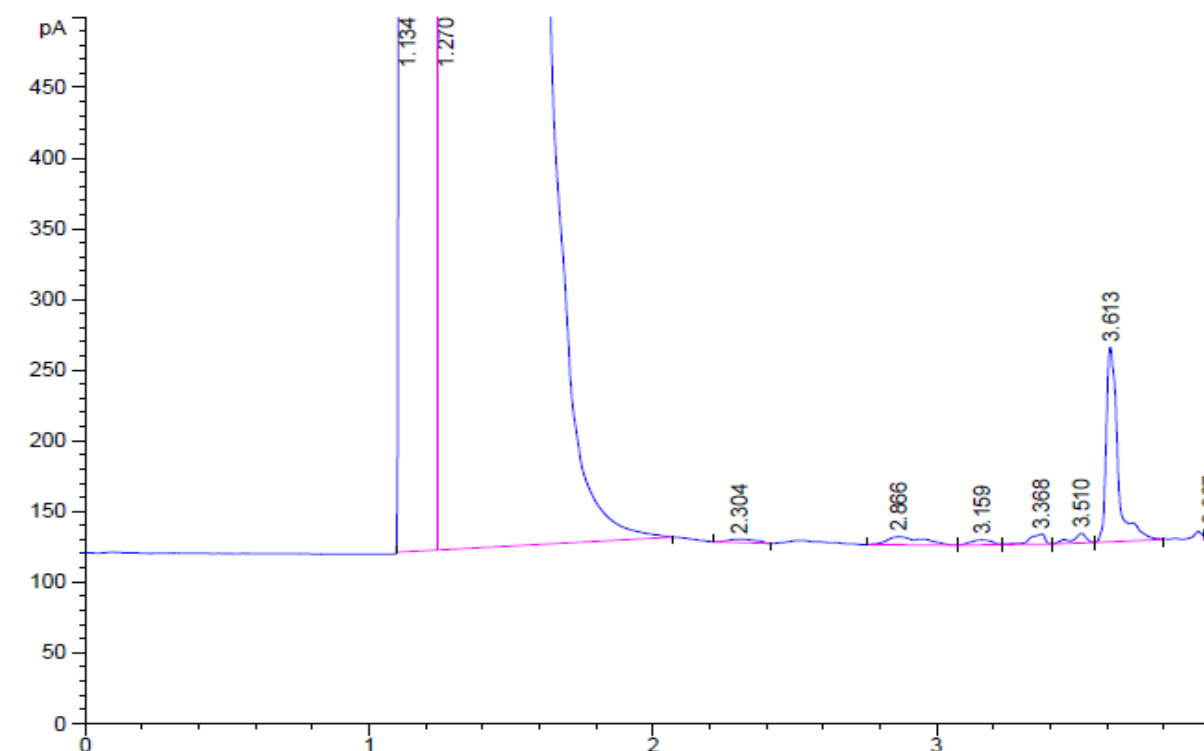
ตาราง 4 แสดงผลการตรวจของกลุ่มตัวอย่างที่ให้ผลการตรวจปัสสาวะและเส้นผมแตกต่างกัน

| ID No. | Urine | Hair |
|--------|-------|------|
| 3 | + | - |
| 4 | - | + |
| 21 | + | - |
| 30 | + | - |
| 32 | - | + |
| 35 | + | - |
| 38 | - | + |
| 40 | + | - |

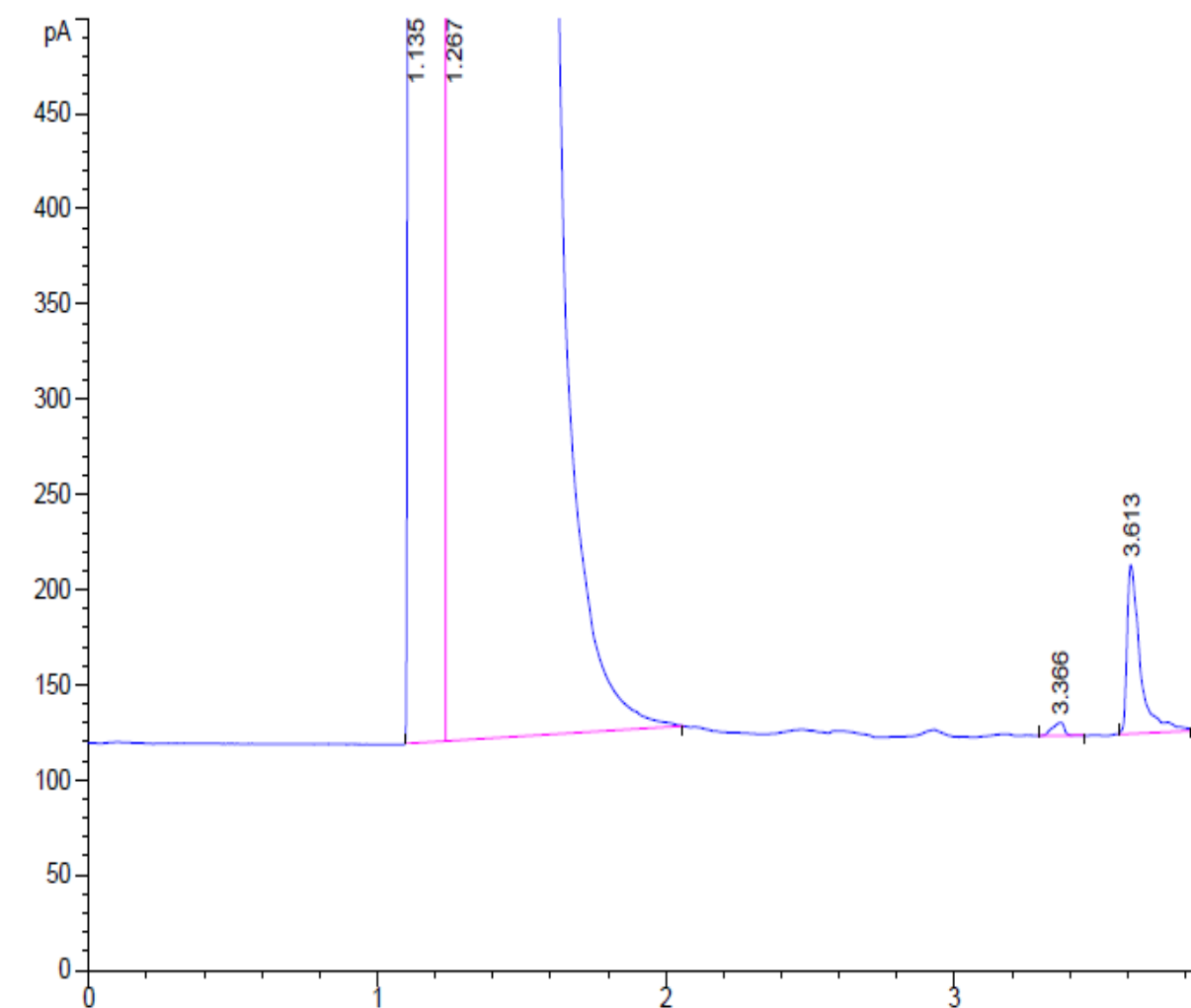
จากตาราง 4 พบว่า ร้อยละ 11.11 ที่ตรวจพบสารเสพติดกลุ่มแอมเฟตามีนในปัสสาวะ แต่ไม่พบในเส้นผมในรายเดียวกัน และในรายเดียวกันร้อยละ 6.67 ที่ตรวจพบสารเสพติดกลุ่มแอมเฟตามีนในเส้นผมแต่ไม่พบในปัสสาวะ ซึ่งแสดงให้เห็นว่าการตรวจไม่พบแอมเฟตามีนและเมทแอมเฟตามีนในปัสสาวะไม่ได้แสดงว่าผู้นั้นไม่เคยเสพมาก่อน ดังนั้นในกรณีที่ต้องตรวจสอบว่าเคยใช้ยาเสพติดมาก่อนหรือไม่ ตัวอย่างที่เข้าได้ดีที่สุดคือเส้นผม



ภาพที่ 8 แสดง Chromatogram Negative Control



ภาพที่ 9 แสดง Chromatogram Standard Control



ภาพที่ 10 แสดง Chromatogram real case positive

Retention Time 3.613 คือ Methamphetamine

Retention Time 3.366 คือ Amphetamine

สรุปและอภิปรายผล

จากผลการศึกษาในครั้งนี้ พบว่า จำนวนตัวอย่างปัสสาวะที่นำมาตรวจคัดกรองด้วยชุดตรวจทางภูมิคุ้มกันวิทยา ให้ผลบวก จำนวน 5 ราย วิเคราะห์ เมื่อทำการตรวจวิเคราะห์เส้นผมด้วยเทคนิค SPME-GC-NPD โดยการตัดเส้นผมจากบริเวณกระหม่อมด้านหลังของศีรษะ (posterior vertex) โดยตัดให้ชิดโคนผมยาวออกมาประมาณ 3 เซนติเมตร ซึ่งผลการตรวจวิเคราะห์พบเมทแอมเฟตามีนในเส้นผม จำนวน 3 ราย ซึ่งพบว่ามีร้อยละ 11.11 ที่ตรวจพบสารเสพติดกลุ่มแอมเฟตามีนในปัสสาวะ แต่ไม่พบในเส้นผมในรายเดียวกัน และในรายเดียวกันร้อยละ 6.67 ที่ตรวจพบสารเสพติดกลุ่มแอมเฟตามีนในเส้นผมแต่ไม่พบในปัสสาวะ ซึ่งแสดงให้เห็นว่าการตรวจไม่พบแอมเฟตามีนและเมทแอมเฟตามีนในปัสสาวะไม่ได้แสดงว่าผู้นั้นไม่เคยเสพมาก่อน ดังนั้นในกรณีที่ต้องตรวจสอบว่าเคยใช้ยาเสพติดมาก่อนหรือไม่ ตัวอย่างที่ใช้ได้ดีที่สุดคือเส้นผม