



ประกาศโรงพยาบาลธัญญารักษ์สงขลา

เรื่อง ประกวดราคาซื้อเครื่องกำเนิดไฟฟ้าจ่ายไฟกระแสสลับชนิด ๓ เฟส ๔ สาย จำนวน ๑ เครื่อง ด้วยวิธี
ประกวดราคาอิเล็กทรอนิกส์ (e-bidding)

โรงพยาบาลธัญญารักษ์สงขลา มีความประสงค์จะประกวดราคาซื้อเครื่องกำเนิดไฟฟ้าจ่ายไฟ
กระแสสลับชนิด ๓ เฟส ๔ สาย จำนวน ๑ เครื่อง ด้วยวิธีประกวดราคาอิเล็กทรอนิกส์ (e-bidding) ราคา
ของงานซื้อ ในการประกวดราคาครั้งนี้ เป็นเงินทั้งสิ้น ๒,๖๔๒,๖๖๖.๐๐ บาท (สองล้านหกแสนสี่หมื่นสองพัน
หกร้อยหกสิบหกบาทถ้วน) ตามรายการ ดังนี้

เครื่องกำเนิดไฟฟ้าจ่ายไฟ	จำนวน	๑	เครื่อง
กระแสสลับชนิด ๓ เฟส ๔ สาย			

ผู้ยื่นข้อเสนอจะต้องมีคุณสมบัติ ดังต่อไปนี้

๑. มีความสามารถตามกฎหมาย
๒. ไม่เป็นบุคคลล้มละลาย
๓. ไม่อยู่ระหว่างเลิกกิจการ
๔. ไม่เป็นบุคคลซึ่งอยู่ระหว่างถูกระงับการยื่นข้อเสนอหรือทำสัญญากับหน่วยงานของรัฐไว้
ชั่วคราว เนื่องจากเป็นผู้ที่ไม่ผ่านเกณฑ์การประเมินผลการปฏิบัติงานของผู้ประกอบการตามระเบียบ ที่
รัฐมนตรีว่าการกระทรวงการคลังกำหนดตามที่ประกาศเผยแพร่ในระบบเครือข่ายสารสนเทศของกรมบัญชี
กลาง
๕. ไม่เป็นบุคคลซึ่งถูกระบุชื่อไว้ในบัญชีรายชื่อผู้ทำงานและได้แจ้งเวียนชื่อให้เป็นผู้ทำงาน
ของหน่วยงานของรัฐในระบบเครือข่ายสารสนเทศของกรมบัญชีกลาง ซึ่งรวมถึงนิติบุคคลที่ผู้ทำงานเป็นหุ้นส่วน
ผู้จัดการ กรรมการผู้จัดการ ผู้บริหาร ผู้มีอำนาจในการดำเนินงานในกิจการของนิติบุคคลนั้นด้วย
๖. มีคุณสมบัติและไม่มีลักษณะต้องห้ามตามที่คณะกรรมการนโยบายการจัดซื้อจัดจ้างและ
การบริหารพัสดุภาครัฐกำหนดในราชกิจจานุเบกษา
๗. เป็นนิติบุคคลผู้มีอาชีพขายพัสดุที่ประกวดราคาอิเล็กทรอนิกส์ดังกล่าว
๘. ไม่เป็นผู้มีผลประโยชน์ร่วมกันกับผู้ยื่นข้อเสนอรายอื่นที่เข้ายื่นข้อเสนอให้แก่โรง
พยาบาลธัญญารักษ์สงขลา ณ วันประกาศประกวดราคาอิเล็กทรอนิกส์ หรือไม่เป็นผู้กระทำการอันเป็นการ

ขีดขวางการแข่งขันราคาอย่างเป็นธรรม ในการประกวดราคาอิเล็กทรอนิกส์ครั้งนี้

๙. ไม่เป็นผู้ได้รับเอกสิทธิ์หรือความคุ้มกัน ซึ่งอาจปฏิเสธไม่ยอมขึ้นศาลไทย เว้นแต่รัฐบาลของผู้ยื่นข้อเสนอได้มีคำสั่งสละเอกสิทธิ์และความคุ้มกันเช่นนั้น

๑๐. ผู้ยื่นข้อเสนอที่ยื่นข้อเสนอในรูปแบบของ "กิจการร่วมค้า" ต้องมีคุณสมบัติดังนี้

กรณีที่ข้อตกลงระหว่างผู้เข้าร่วมค้ากำหนดให้ผู้เข้าร่วมค้ารายใดรายหนึ่งเป็นผู้เข้าร่วมค้าหลัก ข้อตกลงระหว่างผู้เข้าร่วมค้าจะต้องมีการกำหนดสัดส่วนหน้าที่และความรับผิดชอบในปริมาณงาน สิ่งของหรือมูลค่าตามสัญญาของผู้เข้าร่วมค้าหลักมากกว่าผู้เข้าร่วมค้ารายอื่นทุกราย

กรณีที่ข้อตกลงระหว่างผู้เข้าร่วมค้ากำหนดให้ผู้เข้าร่วมค้ารายใดรายหนึ่งเป็นผู้เข้าร่วมค้าหลัก กิจการร่วมค่านั้นต้องใช้ผลงานของผู้เข้าร่วมค้าหลักรายเดียวเป็นผลงานของกิจการร่วมค้าที่ยื่นข้อเสนอ

สำหรับข้อตกลงระหว่างผู้เข้าร่วมค้าที่ไม่ได้กำหนดให้ผู้เข้าร่วมค้ารายใดเป็นผู้เข้าร่วมค้าหลัก ผู้เข้าร่วมค้าทุกรายจะต้องมีคุณสมบัติครบถ้วนตามเงื่อนไขที่กำหนดไว้ในเอกสารเชิญชวน

กรณีที่ข้อตกลงระหว่างผู้เข้าร่วมค้ากำหนดให้มีการมอบหมายผู้เข้าร่วมค้ารายใดรายหนึ่งเป็นผู้ยื่นข้อเสนอ ในนามกิจการร่วมค้า การยื่นข้อเสนอดังกล่าวต้องมีหนังสือมอบอำนาจ

สำหรับข้อตกลงระหว่างผู้เข้าร่วมค้าที่ไม่ได้กำหนดให้ผู้เข้าร่วมค้ารายใดเป็นผู้ยื่นข้อเสนอผู้เข้าร่วมค้าทุกรายจะต้องลงลายมือชื่อในหนังสือมอบอำนาจให้ผู้เข้าร่วมค้ารายใดรายหนึ่งเป็นผู้ยื่นข้อเสนอในนามกิจการร่วมค้า

๑๑. ผู้ยื่นข้อเสนอต้องลงทะเบียนที่มีข้อมูลถูกต้องครบถ้วนในระบบจัดซื้อจัดจ้างภาครัฐด้วยอิเล็กทรอนิกส์ (Electronic Government Procurement : e-GP) ของกรมบัญชีกลาง

๑๒. ผู้ยื่นข้อเสนอต้องมีมูลค่าสุทธิของกิจการ ดังนี้

(๑) กรณีผู้ยื่นข้อเสนอเป็นนิติบุคคลที่จัดตั้งขึ้นตามกฎหมายไทยซึ่งได้จดทะเบียนเกินกว่า ๑ ปี ต้องมีมูลค่าสุทธิของกิจการ จากผลต่างระหว่างสินทรัพย์สุทธิหักด้วยหนี้สินสุทธิ ที่ปรากฏในงบแสดงฐานะการเงินที่มีการตรวจรับรองแล้ว ซึ่งจะต้องแสดงค่าเป็นบวก ๑ ปีสุดท้ายก่อนวันยื่นข้อเสนอ

(๒) กรณีผู้ยื่นข้อเสนอเป็นนิติบุคคลที่จัดตั้งขึ้นตามกฎหมายไทย ซึ่งยังไม่มีงบแสดงฐานะการเงินกับกรมพัฒนาธุรกิจการค้า ให้พิจารณาการกำหนดมูลค่าของทุนจดทะเบียน โดยผู้ยื่นข้อเสนอจะต้องมีทุนจดทะเบียนที่เรียกชำระมูลค่าหุ้นแล้ว ณ วันที่ยื่นข้อเสนอ ไม่ต่ำกว่า ๑ ล้านบาท

(๓) สำหรับการจัดซื้อจัดจ้างครั้งหนึ่งที่มีวงเงินเกิน ๕๐๐,๐๐๐ บาทขึ้นไป กรณีผู้ยื่นข้อเสนอเป็นบุคคลธรรมดา โดยพิจารณาจากหนังสือรับรองบัญชีเงินฝากไม่เกิน ๙๐ วัน ก่อนวันยื่นข้อเสนอ โดยต้องมีเงินฝากคงเหลือในบัญชีธนาคารเป็นมูลค่า ๑ ใน ๔ ของมูลค่างบประมาณของโครงการหรือรายการที่ยื่นข้อเสนอ ในแต่ละครั้ง และหากเป็นผู้ชนะการจัดซื้อจัดจ้างหรือเป็นผู้ได้รับการคัดเลือกจะต้องแสดงหนังสือรับรองบัญชีเงินฝากที่มีมูลค่าดังกล่าวอีกครั้งหนึ่งในวันลงนามในสัญญา

(๔) กรณีที่ผู้ยื่นข้อเสนอไม่มีมูลค่าสุทธิของกิจการหรือทุนจดทะเบียน หรือมีแต่ไม่เพียงพอที่จะเข้ายื่นข้อเสนอ ผู้ยื่นข้อเสนอสามารถขอวงเงินสินเชื่อ โดยต้องมีวงเงินสินเชื่อ ๑ ใน ๔ ของมูลค่า

งบประมาณที่ยื่นข้อเสนอในครั้งนั้น (สินเชื่อที่ธนาคารภายในประเทศ หรือบริษัทเงินทุนหรือบริษัทเงินทุน
หลักทรัพย์ที่ได้รับอนุญาตให้ประกอบกิจการเงินทุนเพื่อการพาณิชย์ และประกอบธุรกิจค้าประกันตามประกาศ
ของธนาคารแห่งประเทศไทย ตามรายชื่อบริษัทเงินทุนที่ธนาคารแห่งประเทศไทยแจ้งเวียนให้ทราบ โดย
พิจารณาจากยอดเงินรวมของวงเงินสินเชื่อที่สำนักงานใหญ่รับรอง หรือที่สำนักงานสาขารับรอง (กรณีได้รับ
มอบอำนาจจากสำนักงานใหญ่) ซึ่งออกให้แก่ผู้ยื่นข้อเสนอ นับถึงวันยื่นข้อเสนอไม่เกิน ๙๐ วัน)

(๕) กรณีตาม (๑) - (๔) ยกเว้นสำหรับกรณีดังต่อไปนี้

(๕.๑) กรณีที่ผู้ยื่นข้อเสนอเป็นหน่วยงานของรัฐ

(๕.๒) นิติบุคคลที่จัดตั้งขึ้นตามกฎหมายไทยที่อยู่ระหว่างการฟื้นฟูกิจการตาม

พระราชบัญญัติล้มละลาย (ฉบับที่ ๑๐) พ.ศ. ๒๕๖๑

ผู้ยื่นข้อเสนอต้องยื่นข้อเสนอและเสนอราคาทางระบบจัดซื้อจัดจ้างภาครัฐด้วยอิเล็กทรอนิกส์
ในวันที่ ๑๓ พฤษภาคม ๒๕๖๗ ระหว่างเวลา ๐๙.๐๐ น. ถึง ๑๒.๐๐ น.

ผู้สนใจสามารถขอรับเอกสารประกวดราคาอิเล็กทรอนิกส์ โดยดาวน์โหลดเอกสารทางระบบ
จัดซื้อจัดจ้างภาครัฐด้วยอิเล็กทรอนิกส์ หัวข้อ ค้นหาประกาศจัดซื้อจัดจ้างได้ตั้งแต่วันที่ประกาศจนถึงวันเสนอ
ราคา

ผู้ยื่นข้อเสนอสามารถจัดเตรียมเอกสารข้อเสนอได้ตั้งแต่วันที่ประกาศจนถึงวันเสนอราคา

ผู้สนใจสามารถดูรายละเอียดได้ที่เว็บไซต์ www.sttc.go.th หรือ www.gprocurement.go.th
หรือสอบถามทางโทรศัพท์หมายเลข ๐๗๔-๓๐๒๔๖๒ ในวันและเวลาราชการ

ประกาศ ณ วันที่ ๑ พฤษภาคม พ.ศ. ๒๕๖๗



(นายรัช ลาพิน)

ผู้อำนวยการโรงพยาบาลธัญญารักษ์สงขลา



เอกสารประกวดราคาซื้อด้วยวิธีประกวดราคาอิเล็กทรอนิกส์ (e-bidding)

เลขที่ ๐๐๕/๒๕๖๗

ประกวดราคาซื้อเครื่องกำเนิดไฟฟ้าจ่ายไฟกระแสสลับชนิด ๓ เฟส ๔ สาย จำนวน ๑ เครื่อง ด้วยวิธี

ประกวดราคาอิเล็กทรอนิกส์ (e-bidding)

ตามประกาศ โรงพยาบาลธัญญารักษ์สงขลา

ลงวันที่ ๑ พฤษภาคม ๒๕๖๗

โรงพยาบาลธัญญารักษ์สงขลา ซึ่งต่อไปเรียกว่า "โรงพยาบาล" มีความประสงค์จะ
ประกวดราคาซื้อด้วยวิธีประกวดราคาอิเล็กทรอนิกส์ ตามรายการ ดังนี้

เครื่องกำเนิดไฟฟ้าจ่ายไฟกระแสสลับ จำนวน ๑ เครื่อง
ชนิด ๓ เฟส ๔ สาย

พัสดุที่จะซื้อจะต้องเป็นของแท้ ของใหม่ ไม่เคยใช้งานมาก่อน ไม่เป็นของเก่าเก็บ อยู่ในสภาพที่จะใช้งานได้
ทันที และมีคุณลักษณะเฉพาะตรงตามที่กำหนดไว้ในเอกสารประกวดราคาซื้อด้วยวิธีประกวดราคา
อิเล็กทรอนิกส์ฉบับนี้ โดยมีข้อยกเว้นและข้อกำหนด ดังต่อไปนี้

๑. เอกสารแนบท้ายเอกสารประกวดราคาอิเล็กทรอนิกส์

- ๑.๑ ร่างรายละเอียดขอบเขตของงานทั้งโครงการ (Terms of Reference : TOR)
๑.๒ แบบใบเสนอราคาที่กำหนดไว้ในระบบการจัดซื้อจัดจ้างภาครัฐด้วย

อิเล็กทรอนิกส์

๑.๓ แบบสัญญาซื้อขาย

๑.๔ แบบหนังสือค้ำประกัน

(๑) หลักประกันสัญญา

๑.๕ บทนิยาม

(๑) ผู้มีผลประโยชน์ร่วมกัน

(๒) การขัดขวางการแข่งขันอย่างเป็นธรรม

๑.๖ แบบบัญชีเอกสารที่กำหนดไว้ในระบบจัดซื้อจัดจ้างภาครัฐด้วยอิเล็กทรอนิกส์

(๑) บัญชีเอกสารส่วนที่ ๑

(๒) บัญชีเอกสารส่วนที่ ๒

๑.๗ แผนการทำงาน

- ๑.๘ รายละเอียดคุณลักษณะเฉพาะ
- ๑.๙ รายละเอียดคุณลักษณะเฉพาะ
- ๑.๑๐ รายละเอียดคุณลักษณะเฉพาะ

๒. คุณสมบัติของผู้ยื่นข้อเสนอ

- ๒.๑ มีความสามารถตามกฎหมาย
- ๒.๒ ไม่เป็นบุคคลล้มละลาย
- ๒.๓ ไม่อยู่ระหว่างเลิกกิจการ
- ๒.๔ ไม่เป็นบุคคลซึ่งอยู่ระหว่างถูกระงับการยื่นข้อเสนอหรือทำสัญญากับหน่วยงาน

ของรัฐไว้ชั่วคราว เนื่องจากเป็นผู้ที่ไม่ผ่านเกณฑ์การประเมินผลการปฏิบัติงานของผู้ประกอบการตามระเบียบที่รัฐมนตรีว่าการกระทรวงการคลังกำหนดตามที่ประกาศเผยแพร่ในระบบเครือข่ายสารสนเทศของกรมบัญชีกลาง

๒.๕ ไม่เป็นบุคคลซึ่งถูกระงับชื่อไว้ในบัญชีรายชื่อผู้ทำงานและได้แจ้งเวียนชื่อให้เป็นผู้ทำงานของหน่วยงานของรัฐในระบบเครือข่ายสารสนเทศของกรมบัญชีกลาง ซึ่งรวมถึงนิติบุคคลที่ผู้ทำงานเป็นหุ้นส่วนผู้จัดการ กรรมการผู้จัดการ ผู้บริหาร ผู้มีอำนาจในการดำเนินงานในกิจการของนิติบุคคลนั้นด้วย

๒.๖ มีคุณสมบัติและไม่มีลักษณะต้องห้ามตามที่คณะกรรมการนโยบายการจัดซื้อจัดจ้าง และการบริหารพัสดุภาครัฐกำหนดในราชกิจจานุเบกษา

๒.๗ เป็นนิติบุคคลผู้มีอาชีพขายพัสดุที่ประกวดราคาอิเล็กทรอนิกส์ดังกล่าว

๒.๘ ไม่เป็นผู้มีผลประโยชน์ร่วมกันกับผู้ยื่นข้อเสนอรายอื่นที่เข้ายื่นข้อเสนอให้แก่ โรงพยาบาล ณ วันประกาศประกวดราคาอิเล็กทรอนิกส์ หรือไม่เป็นผู้กระทำการอันเป็นการขัดขวาง การแข่งขันอย่างเป็นธรรมในการประกวดราคาอิเล็กทรอนิกส์ครั้งนี้

๒.๙ ไม่เป็นผู้ได้รับเอกสิทธิ์หรือความคุ้มกัน ซึ่งอาจปฏิเสธไม่ยอมขึ้นศาลไทย เว้นแต่รัฐบาล ของผู้ยื่นข้อเสนอได้มีคำสั่งให้สละเอกสิทธิ์และความคุ้มกันเช่นนั้น

๒.๑๐ ผู้ยื่นข้อเสนอที่ยื่นข้อเสนอในรูปแบบของ "กิจการร่วมค้า" ต้องมีคุณสมบัติดังนี้
กรณีที่ข้อตกลงระหว่างผู้เข้าร่วมค้ากำหนดให้ผู้เข้าร่วมค้ารายใดรายหนึ่งเป็นผู้เข้าร่วมค้าหลัก ข้อตกลงระหว่างผู้เข้าร่วมค้าจะต้องมีการกำหนดสัดส่วนหน้าที่และความรับผิดชอบในปริมาณงาน สิ่งของหรือมูลค่าตามสัญญาของผู้เข้าร่วมค้าหลักมากกว่าผู้เข้าร่วมค้ารายอื่นทุกราย
กรณีที่ข้อตกลงระหว่างผู้เข้าร่วมค้ากำหนดให้ผู้เข้าร่วมค้ารายใดรายหนึ่งเป็นผู้เข้าร่วมค้าหลัก กิจการร่วมค่านั้นต้องใช้ผลงานของผู้เข้าร่วมค้าหลักรายเดียวเป็นผลงานของกิจการร่วมค้าที่ยื่นข้อเสนอ

สำหรับข้อตกลงระหว่างผู้เข้าร่วมค้าที่ไม่ได้กำหนดให้ผู้เข้าร่วมค้ารายใดเป็นผู้เข้าร่วมค้าหลัก ผู้เข้าร่วมค้าทุกรายจะต้องมีคุณสมบัติครบถ้วนตามเงื่อนไขที่กำหนดไว้ในเอกสารเชิญชวน

กรณีที่ข้อตกลงระหว่างผู้เข้าร่วมค้ากำหนดให้มีการมอบหมายผู้เข้าร่วมค้ารายใดรายหนึ่งเป็นผู้ยื่นข้อเสนอ ในนามกิจการร่วมค้า การยื่นข้อเสนอดังกล่าวไม่ต้องมีหนังสือมอบอำนาจ

สำหรับข้อตกลงระหว่างผู้เข้าร่วมค้าที่ไม่ได้กำหนดให้ผู้เข้าร่วมค้ารายใดเป็นผู้ยื่น
ข้อเสนอ ผู้เข้าร่วมค้าทุกรายจะต้องลงลายมือชื่อในหนังสือมอบอำนาจให้ผู้เข้าร่วมค้ารายใดรายหนึ่งเป็นผู้ยื่น
ข้อเสนอในนามกิจการร่วมค้า

๒.๑๑ ผู้ยื่นข้อเสนอต้องลงทะเบียนที่มีข้อมูลถูกต้องครบถ้วนในระบบจัดซื้อจัดจ้างภาค
รัฐด้วยอิเล็กทรอนิกส์ (Electronic Government Procurement : e-GP) ของกรมบัญชีกลาง

๒.๑๒ ผู้ยื่นข้อเสนอต้องมีมูลค่าสุทธิของกิจการ ดังนี้

(๑) กรณีผู้ยื่นข้อเสนอเป็นนิติบุคคลที่จัดตั้งขึ้นตามกฎหมายไทยซึ่งได้จดทะเบียน
เกินกว่า ๑ ปี ต้องมีมูลค่าสุทธิของกิจการ จากผลต่างระหว่างสินทรัพย์สุทธิหักด้วยหนี้สินสุทธิที่ปรากฏในงบ
แสดงฐานะการเงินที่มีการตรวจรับรองแล้ว ซึ่งจะต้องแสดงค่าเป็นบวก ๑ ปีสุดท้ายก่อนวันยื่นข้อเสนอ

(๒) กรณีผู้ยื่นข้อเสนอเป็นนิติบุคคลที่จัดตั้งขึ้นตามกฎหมายไทยซึ่งยังไม่มีงบ
รายงานงบแสดงฐานะการเงินกับกรมพัฒนาธุรกิจการค้า ให้พิจารณาการกำหนดมูลค่าของทุนจดทะเบียน โดย
ผู้ยื่นข้อเสนอจะต้องมีทุนจดทะเบียนที่เรียกชำระมูลค่าหุ้นแล้ว ณ วันที่ยื่นข้อเสนอ ไม่ต่ำกว่า ๑ ล้านบาท

(๓) สำหรับการจัดซื้อจัดจ้างครั้งหนึ่งที่มีวงเงินเกิน ๕๐๐,๐๐๐ บาทขึ้นไป กรณีผู้
ยื่นข้อเสนอเป็นบุคคลธรรมดา โดยพิจารณาจากหนังสือรับรองบัญชีเงินฝากไม่เกิน ๙๐ วัน ก่อนวันยื่นข้อ
เสนอ โดยต้องมีเงินฝากคงเหลือในบัญชีธนาคารเป็นมูลค่า ๑ ใน ๔ ของมูลค่างบประมาณของโครงการหรือ
รายการที่ยื่นข้อเสนอในแต่ละครั้ง และหากเป็นผู้ชนะการจัดซื้อจัดจ้างหรือเป็นผู้ได้รับการคัดเลือกจะต้อง
แสดงหนังสือรับรองบัญชีเงินฝากที่มีมูลค่าดังกล่าวอีกครั้งหนึ่งในวันลงนามในสัญญา

(๔) กรณีที่ผู้ยื่นข้อเสนอไม่มีมูลค่าสุทธิของกิจการหรือทุนจดทะเบียนหรือมีแต่ไม่
เพียงพอที่จะเข้ายื่นข้อเสนอ ผู้ยื่นข้อเสนอสามารถขอวงเงินสินเชื่อ โดยต้องมีวงเงินสินเชื่อ ๑ ใน ๔ ของมูลค่า
งบประมาณของโครงการหรือรายการที่ยื่นข้อเสนอในแต่ละครั้ง (สินเชื่อที่ธนาคารภายในประเทศ หรือบริษัท
เงินทุนหรือบริษัทเงินทุนหลักทรัพย์ที่ได้รับอนุญาตให้ประกอบกิจการเงินทุนเพื่อการพาณิชย์และประกอบ
ธุรกิจค้าประกันตามประกาศของธนาคารแห่งประเทศไทย ตามรายชื่อบริษัทเงินทุนที่ธนาคารแห่งประเทศไทย
แจ้งเวียนให้ทราบโดยพิจารณาจากยอดเงินรวมของวงเงินสินเชื่อที่สำนักงานใหญ่รับรอง หรือที่สำนักงานสาขา
รับรอง (กรณีได้รับมอบอำนาจจากสำนักงานใหญ่) ซึ่งออกให้แก่ผู้ยื่นข้อเสนอ นับถึงวันยื่นข้อเสนอไม่เกิน ๙๐
วัน)

(๕) กรณีตาม (๑) - (๔) ยกเว้นสำหรับกรณีดังต่อไปนี้

(๕.๑) กรณีที่ผู้ยื่นข้อเสนอเป็นหน่วยงานของรัฐ

(๕.๒) นิติบุคคลที่จัดตั้งขึ้นตามกฎหมายไทยที่อยู่ระหว่างการฟื้นฟูกิจการ
ตามพระราชบัญญัติล้มละลาย (ฉบับที่ ๑๐) พ.ศ. ๒๕๖๑

๓. หลักฐานการยื่นข้อเสนอ

ผู้ยื่นข้อเสนอจะต้องเสนอเอกสารหลักฐานยื่นมาพร้อมกับการเสนอราคาทางระบบจัดซื้อ
จัดจ้างภาครัฐด้วยอิเล็กทรอนิกส์ โดยแยกเป็น ๒ ส่วน คือ

๓.๑ ส่วนที่ ๑ อย่างน้อยต้องมีเอกสารดังต่อไปนี้

(๑) ในกรณีผู้ยื่นข้อเสนอเป็นนิติบุคคล

(ก) ห้างหุ้นส่วนสามัญหรือห้างหุ้นส่วนจำกัด ให้ยื่นสำเนาหนังสือรับรองการจดทะเบียนนิติบุคคล บัญชีรายชื่อหุ้นส่วนผู้จัดการ ผู้มีอำนาจควบคุม (ถ้ามี)

(ข) บริษัทจำกัดหรือบริษัทมหาชนจำกัด ให้ยื่นสำเนาหนังสือรับรองการจดทะเบียนนิติบุคคล หนังสือบริคณห์สนธิ บัญชีรายชื่อกรรมการผู้จัดการ ผู้มีอำนาจควบคุม (ถ้ามี) และบัญชีผู้ถือหุ้นรายใหญ่ (ถ้ามี)

(๒) ในกรณีผู้ยื่นข้อเสนอเป็นบุคคลธรรมดาหรือคณะบุคคลที่มีใช้นิติบุคคล ให้ยื่นสำเนาบัตรประจำตัวประชาชนของผู้ยื่น ข้อเสนอข้อตกลงที่แสดงถึงการเข้าเป็นหุ้นส่วน (ถ้ามี) สำเนาบัตรประจำตัวประชาชนของผู้เป็นหุ้นส่วน หรือสำเนาหนังสือเดินทางของผู้เป็นหุ้นส่วนที่มีได้ถือสัญชาติไทย

(๓) ในกรณีผู้ยื่นข้อเสนอเป็นผู้ยื่นข้อเสนอร่วมกันในฐานะเป็นผู้ร่วมค้า ให้ยื่นสำเนาสัญญาของการเข้าร่วมค้า และเอกสารตามที่ระบุไว้ใน (๑) หรือ (๒) ของผู้ร่วมค้า แล้วแต่กรณี

(๔) ผู้ยื่นข้อเสนอต้องแสดงหลักฐานเกี่ยวกับมูลค่าสุทธิของกิจการ ดังนี้

(๔.๑) ในกรณีผู้ยื่นข้อเสนอเป็นนิติบุคคล ให้ยื่นงบแสดงฐานะการเงินที่มีการรับรองแล้ว ๑ ปีสุดท้ายก่อนวันยื่นข้อเสนอ โดยให้ยื่นขณะเข้าเสนอราคา

(๔.๒) ในกรณีผู้ยื่นข้อเสนอเป็นบุคคลธรรมดา ให้ยื่นหนังสือรับรองบัญชีเงินฝาก ไม่เกิน ๙๐ วัน ก่อนวันยื่นข้อเสนอ โดยให้ยื่นขณะเข้าเสนอราคา และจะต้องแสดงหนังสือรับรองบัญชีเงินฝากที่มีมูลค่าดังกล่าวอีกครั้งหนึ่งในวันลงนามในสัญญา

(๔.๓) กรณีที่ผู้ยื่นข้อเสนอไม่มีมูลค่าสุทธิของกิจการและทุนจดทะเบียน หรือมีแต่ไม่เพียงพอที่จะเข้ายื่นข้อเสนอ ให้ยื่นสำเนาหนังสือรับรองวงเงินสินเชื่อ (สินเชื่อที่ธนาคารภายในประเทศหรือบริษัทเงินทุนหรือบริษัทเงินทุนหลักทรัพย์ที่ได้รับอนุญาตให้ประกอบกิจการเงินทุนเพื่อการพาณิชย์และประกอบธุรกิจค้าประกัน ตามประกาศของธนาคารแห่งประเทศไทย ตามรายชื่อบริษัทเงินทุนที่ธนาคารแห่งประเทศไทยแจ้งเวียนให้ทราบ โดยพิจารณาจากยอดเงินรวมของวงเงินสินเชื่อที่สำนักงานใหญ่รับรองหรือที่สำนักงานสาขารับรอง (กรณีได้รับมอบอำนาจจากสำนักงานใหญ่) ซึ่งออกให้แก่ผู้ยื่นข้อเสนอ นับถึงวันยื่นข้อเสนอไม่เกิน ๙๐ วัน)

(๕) สำเนาใบทะเบียนพาณิชย์

(๖) สำเนาใบทะเบียนภาษีมูลค่าเพิ่ม

(๗) บัญชีเอกสารส่วนที่ ๑ ทั้งหมดที่ได้ยื่นพร้อมกับการเสนอราคาทางระบบจัดซื้อจัดจ้างภาครัฐด้วยอิเล็กทรอนิกส์ ตามแบบในข้อ ๑.๖ (๑) โดยไม่ต้องแนบในรูปแบบ PDF File (Portable Document Format)

ทั้งนี้ เมื่อผู้ยื่นข้อเสนอดำเนินการแนบไฟล์เอกสารตามบัญชีเอกสารส่วนที่ ๑ ครบถ้วน ถูกต้องแล้ว ระบบจัดซื้อจัดจ้างภาครัฐด้วยอิเล็กทรอนิกส์จะสร้างบัญชีเอกสารส่วนที่ ๑ ตามแบบในข้อ ๑.๖ (๑) ให้โดยผู้ยื่นข้อเสนอไม่ต้องแนบบัญชีเอกสารส่วนที่ ๑ ดังกล่าวในรูปแบบ PDF File (Portable Document Format)

๓.๒ ส่วนที่ ๒ อย่างน้อยต้องมีเอกสารดังต่อไปนี้

(๑) ในกรณีที่ผู้ยื่นข้อเสนอมอบอำนาจให้บุคคลอื่นกระทำการแทนให้แนบหนังสือ มอบอำนาจซึ่งติดอากรแสตมป์ตามกฎหมาย โดยมีหลักฐานแสดงตัวตนของผู้มอบอำนาจและผู้รับมอบอำนาจ ทั้งนี้หากผู้รับมอบอำนาจเป็นบุคคลธรรมดาต้องเป็นผู้ที่บรรลุนิติภาวะตามกฎหมายแล้วเท่านั้น

(๒) แคตตาล็อกและ/หรือแบบรูปรายการละเอียดคุณลักษณะเฉพาะ ตามข้อ

๔.๔

(๓) หลักประกันการเสนอราคา ตามข้อ ๕

(๔) สำเนาหนังสือรับรองสินค้า Made In Thailand ของสภาอุตสาหกรรมแห่งประเทศไทย (ถ้ามี)

(๕) สำเนาใบขึ้นทะเบียนผู้ประกอบการวิสาหกิจขนาดกลางและขนาดย่อม (SMEs) (ถ้ามี)

(๖) บัญชีเอกสารส่วนที่ ๒ ทั้งหมดที่ได้ยื่นพร้อมกับการเสนอราคาทางระบบจัดซื้อจัดจ้างภาครัฐด้วยอิเล็กทรอนิกส์ ตามแบบในข้อ ๑.๖ (๒) โดยไม่ต้องแนบในรูปแบบ PDF File (Portable Document Format)

ทั้งนี้ เมื่อผู้ยื่นข้อเสนอดำเนินการแนบไฟล์เอกสารตามบัญชีเอกสารส่วนที่ ๒ ครบถ้วน ถูกต้องแล้ว ระบบจัดซื้อจัดจ้างภาครัฐด้วยอิเล็กทรอนิกส์จะสร้างบัญชีเอกสารส่วนที่ ๒ ตามแบบในข้อ ๑.๖ (๒) ให้โดยผู้ยื่นข้อเสนอไม่ต้องแนบบัญชีเอกสารส่วนที่ ๒ ดังกล่าวในรูปแบบ PDF File (Portable Document Format)

๔. การเสนอราคา

๔.๑ ผู้ยื่นข้อเสนอต้องยื่นข้อเสนอและเสนอราคาทางระบบจัดซื้อจัดจ้างภาครัฐด้วยอิเล็กทรอนิกส์ตามที่กำหนดไว้ในเอกสารประกวดราคาอิเล็กทรอนิกส์นี้ โดยไม่มีเงื่อนไขใดๆ ทั้งสิ้น และจะต้องกรอกข้อความ ให้ถูกต้องครบถ้วน พร้อมทั้งหลักฐานแสดงตัวตนและทำการยืนยันตัวตนของผู้ยื่นข้อเสนอโดยไม่ต้องแนบ ใบเสนอราคาในรูปแบบ PDF File (Portable Document Format)

๔.๒ ในการเสนอราคาให้เสนอราคาเป็นเงินบาท และเสนอราคาได้เพียงครั้งเดียวและราคาเดียว โดยเสนอราคารวม และหรือราคาต่อหน่วย และหรือต่อรายการ ตามเงื่อนไขที่ระบุไว้ท้ายใบเสนอราคา ให้ถูกต้อง ทั้งนี้ ราคาที่เสนอจะต้องตรงกันทั้งตัวเลขและตัวหนังสือ ถ้าตัวเลขและตัวหนังสือไม่ตรงกัน ให้ถือตัวหนังสือเป็นสำคัญ โดยคิดราคารวมทั้งสิ้นซึ่งรวมค่าภาษีมูลค่าเพิ่ม ภาษีอากรอื่น ค่าขนส่ง ค่าจดทะเบียน และค่าใช้จ่ายอื่นๆ ทั้งปวงไว้แล้ว จนกระทั่งส่งมอบพัสดุให้ ณ โรงพยาบาลธัญญารักษ์สงขลา

ราคาที่เสนอจะต้องเสนอกำหนดยื่นราคาไม่น้อยกว่า ๖๐ วัน ตั้งแต่วันเสนอราคา โดยภายในกำหนดยื่นราคา ผู้ยื่นข้อเสนอต้องรับผิดชอบราคาที่ตนได้เสนอไว้ และจะถอน การเสนอราคามีได้

๔.๓ ผู้ยื่นข้อเสนอจะต้องเสนอกำหนดเวลาส่งมอบพัสดุไม่เกิน ๑๒๐ วัน นับถัดจากวันลงนามในสัญญา

๔.๔ ผู้ยื่นข้อเสนอจะต้องส่งแคตตาล็อก และหรือรายละเอียดคุณลักษณะเฉพาะของ

เครื่องกำเนิดไฟฟ้าจ่ายไฟกระแสสลับชนิด ๓ เฟส ๔ สาย จำนวน ๑ เครื่อง ไปพร้อมการเสนอราคาทางระบบ
จัดซื้อจัดจ้างภาครัฐด้วยอิเล็กทรอนิกส์ เพื่อประกอบการพิจารณา หลักฐานดังกล่าวนี้ โรงพยาบาลจะยึดไว้เป็น
เอกสารของทางราชการ

๔.๕ ก่อนเสนอราคา ผู้ยื่นข้อเสนอควรตรวจดูร่างสัญญา ร่างรายละเอียดขอบเขตของ
งานทั้งโครงการ (Terms of Reference : TOR) ให้ถี่ถ้วนและเข้าใจเอกสารประกวดราคาอิเล็กทรอนิกส์
ทั้งหมดเสียก่อนที่จะตกลงยื่นข้อเสนอตามเงื่อนไข ในเอกสารประกวดราคาอิเล็กทรอนิกส์

๔.๖ ผู้ยื่นข้อเสนอจะต้องยื่นข้อเสนอและเสนอราคาทางระบบการจัดซื้อจัดจ้างภาค
รัฐ ด้วยอิเล็กทรอนิกส์ในวันที่ ๑๓ พฤษภาคม ๒๕๖๗ ระหว่างเวลา ๐๙.๐๐ น. ถึง ๑๒.๐๐ น. และเวลาในการ
เสนอราคาให้ถือตามเวลาของระบบการจัดซื้อจัดจ้างภาครัฐด้วยอิเล็กทรอนิกส์เป็นเกณฑ์

เมื่อพ้นกำหนดเวลายื่นข้อเสนอและเสนอราคาแล้ว จะไม่รับเอกสารการยื่นข้อเสนอ และ
การเสนอราคาใดๆ โดยเด็ดขาด

๔.๗ ผู้ยื่นข้อเสนอต้องจัดทำเอกสารสำหรับใช้ในการยื่นเอกสารข้อเสนอในรูปแบบ
ไฟล์เอกสารประเภท PDF File (Portable Document Format) โดยผู้ยื่นข้อเสนอต้องเป็นผู้รับผิดชอบตรวจ
สอบความครบถ้วน ถูกต้อง และชัดเจนของเอกสาร PDF File ก่อนที่จะยืนยันการยื่นเอกสารข้อเสนอ แล้วจึง
ส่งข้อมูล (Upload) เพื่อเป็นการยื่นเอกสารข้อเสนอให้แก่ โรงพยาบาล ผ่านทางระบบจัดซื้อจัดจ้างภาครัฐด้วย
อิเล็กทรอนิกส์

๔.๘ คณะกรรมการพิจารณาผลการประกวดราคาอิเล็กทรอนิกส์ จะดำเนินการตรวจสอบ
คุณสมบัติของผู้ยื่นข้อเสนอแต่ละรายว่า เป็นผู้ยื่นข้อเสนอที่มีผลประโยชน์ร่วมกันกับผู้ยื่นเสนอรายอื่น
ตามข้อ ๑.๕ (๑) หรือไม่ หากปรากฏว่าผู้ยื่นเสนอรายใดเป็นผู้ยื่นข้อเสนอที่มีผลประโยชน์ร่วมกันกับผู้ยื่นขอ
เสนอรายอื่น คณะกรรมการฯ จะตัดรายชื่อผู้ยื่นข้อเสนอที่มีผลประโยชน์ร่วมกันนั้นออกจากการเป็นผู้ยื่นขอ
เสนอ

หากปรากฏต่อคณะกรรมการพิจารณาผลการประกวดราคาอิเล็กทรอนิกส์ว่า ก่อนหรือ
ในขณะที่มีการพิจารณาข้อเสนอ มีผู้ยื่นเสนอรายใดกระทำการอันเป็นการขัดขวางการแข่งขันอย่างเป็น
ธรรมตามข้อ ๑.๕ (๒) และคณะกรรมการฯ เชื่อว่ามีการกระทำอันเป็นการขัดขวางการแข่งขันอย่างเป็นธรรม
คณะกรรมการฯ จะตัดรายชื่อผู้ยื่นเสนอรายนั้นออกจากการเป็นผู้ยื่นข้อเสนอ และ โรงพยาบาล จะ
พิจารณาลงโทษผู้ยื่นเสนอดังกล่าวเป็นผู้ทำงาน เว้นแต่ โรงพยาบาล จะพิจารณาเห็นว่า ผู้ยื่นข้อเสนอราย
นั้นมิใช่เป็นผู้ริเริ่มให้มีการกระทำดังกล่าวและได้ให้ความร่วมมือเป็นประโยชน์ ต่อการพิจารณาของ โรง
พยาบาล

๔.๙ ผู้ยื่นข้อเสนอจะต้องปฏิบัติ ดังนี้

- (๑) ปฏิบัติตามเงื่อนไขที่ระบุไว้ในเอกสารประกวดราคาอิเล็กทรอนิกส์
- (๒) ราคาที่เสนอจะต้องเป็นราคาที่รวมภาษีมูลค่าเพิ่ม และภาษีอื่นๆ (ถ้ามี)
รวมค่าใช้จ่ายทั้งปวงไว้ด้วยแล้ว
- (๓) ผู้ยื่นข้อเสนอจะต้องลงทะเบียนเพื่อเข้าสู่กระบวนการเสนอราคา ตามวัน

เวลา ที่กำหนด

(๔) ผู้ยื่นข้อเสนอจะถอนการเสนอราคาที่เสนอแล้วไม่ได้

(๕) ผู้ยื่นข้อเสนอต้องศึกษาและทำความเข้าใจในระบบและวิธีการเสนอราคา

ด้วยวิธีประกวดราคาอิเล็กทรอนิกส์ ของกรมบัญชีกลางที่แสดงไว้ในเว็บไซต์ www.gprocurement.go.th

๔.๑๐ คู่สัญญาต้องจัดทำแผนการทำงานมาให้ภายใน ๗ วัน นับถัดจากวันลงนามใน

สัญญา โดยจัดทำแผนการทำงานตามเอกสารแนบท้ายเอกสารประกวดราคาอิเล็กทรอนิกส์ เว้นแต่เป็นกรณีสัญญาที่มีวงเงินไม่เกิน ๕๐๐,๐๐๐ บาท ทั้งนี้ แผนการทำงานให้ถือเป็นเอกสารส่วนหนึ่งของสัญญา

๕. หลักเกณฑ์และสิทธิในการพิจารณา

๕.๑ ในการพิจารณาผลการยื่นข้อเสนอประกวดราคาอิเล็กทรอนิกส์ครั้งนี้ โรงพยาบาลจะพิจารณาตัดสินโดยใช้หลักเกณฑ์ ราคา

๕.๒ การพิจารณาผู้ชนะการยื่นข้อเสนอ

กรณีใช้หลักเกณฑ์ราคาในการพิจารณาผู้ชนะการยื่นข้อเสนอ โรงพยาบาล จะพิจารณาจาก ราคารวม

๕.๓ หากผู้ยื่นข้อเสนอรายใดมีคุณสมบัติไม่ถูกต้องตามข้อ ๒ หรือยื่นหลักฐานการยื่นข้อเสนอไม่ถูกต้อง หรือไม่ครบถ้วนตามข้อ ๓ หรือยื่นข้อเสนอไม่ถูกต้องตามข้อ ๔ คณะกรรมการพิจารณาผลการประกวดราคาอิเล็กทรอนิกส์จะไม่รับพิจารณาข้อเสนอของผู้ยื่นข้อเสนอรายนั้น เว้นแต่ ผู้ยื่นข้อเสนอรายใด เสนอเอกสารทางเทคนิคหรือรายละเอียดคุณลักษณะเฉพาะของพัสดุที่จะขายไม่ครบถ้วน หรือเสนอรายละเอียดแตกต่างไปจากเงื่อนไขที่โรงพยาบาลกำหนดไว้ในประกาศและเอกสารประกวดราคาอิเล็กทรอนิกส์ ในส่วนที่มีใช้สาระสำคัญและความแตกต่างนั้นไม่มีผลทำให้เกิดการได้เปรียบเสียเปรียบ ต่อผู้ยื่นข้อเสนอรายอื่น หรือเป็นการผิดพลาดเล็กน้อย คณะกรรมการฯ อาจพิจารณาผ่อนปรนการตัดสินคดี ผู้ยื่นข้อเสนอรายนั้น

๕.๔ โรงพยาบาลสงวนสิทธิไม่พิจารณาข้อเสนอของผู้ยื่นข้อเสนอโดยไม่มีผลการผ่อนผันในกรณีดังต่อไปนี้

(๑) ไม่กรอกชื่อผู้ยื่นข้อเสนอในการเสนอราคาทางระบบจัดซื้อจัดจ้างด้วยอิเล็กทรอนิกส์

(๒) เสนอรายละเอียดแตกต่างไปจากเงื่อนไขที่กำหนดในเอกสารประกวดราคาอิเล็กทรอนิกส์ที่เป็นสาระสำคัญ หรือมีผลทำให้เกิดความได้เปรียบเสียเปรียบแก่ผู้ยื่นข้อเสนอรายอื่น

๕.๕ ในการตัดสินการประกวดราคาอิเล็กทรอนิกส์หรือในการทำสัญญา คณะกรรมการพิจารณาผลการประกวดราคาอิเล็กทรอนิกส์หรือโรงพยาบาลมีสิทธิให้ผู้ยื่นข้อเสนอชี้แจงข้อเท็จจริงเพิ่มเติมได้ โรงพยาบาล มีสิทธิที่จะไม่รับข้อเสนอ ไม่รับราคา หรือไม่ทำสัญญา หากข้อเท็จจริงดังกล่าว ไม่เหมาะสมหรือไม่ถูกต้อง

๕.๖ โรงพยาบาลทรงไว้ซึ่งสิทธิที่จะไม่รับราคาต่ำสุด หรือราคาหนึ่งราคาใด หรือราคา ที่เสนอทั้งหมดก็ได้ และอาจพิจารณาเลือกซื้อในจำนวน หรือขนาด หรือเฉพาะรายการหนึ่งรายการใด หรือ อาจจะยกเลิกการประกวดราคาอิเล็กทรอนิกส์โดยไม่พิจารณาจัดซื้อเลยก็ได้ สุดแต่จะพิจารณา ทั้งนี้ เพื่อ

ประโยชน์ของทางราชการเป็นสำคัญ และให้ถือว่าการตัดสินใจของ โรงพยาบาลเป็นเด็ดขาด ผู้ยื่นข้อเสนอจะเรียกร้องค่าใช้จ่าย หรือค่าเสียหายใดๆ มิได้ รวมทั้งโรงพยาบาล จะพิจารณายกเลิกการประกวดราคา อิเล็กทรอนิกส์และลงโทษผู้ยื่นข้อเสนอเป็นผู้ทำงาน ไม่ว่าจะเป็นผู้ยื่นข้อเสนอที่ได้รับการคัดเลือกหรือไม่ก็ตาม หากมีเหตุที่เชื่อถือได้ว่าการยื่นข้อเสนอกระทำการโดยไม่สุจริต เช่น การเสนอเอกสารอันเป็นเท็จ หรือใช้ชื่อ บุคคลธรรมดา หรือนิติบุคคลอื่นมาเสนอราคาแทน เป็นต้น

ในกรณีที่ผู้ยื่นข้อเสนอรายที่เสนอราคาต่ำสุด เสนอราคาต่ำจนคาดหมายได้ว่าไม่อาจ ดำเนินงานตามเอกสารประกวดราคาอิเล็กทรอนิกส์ได้ คณะกรรมการพิจารณาผลการประกวดราคา อิเล็กทรอนิกส์หรือโรงพยาบาล จะให้ผู้ยื่นข้อเสนอที่ชี้แจงและแสดงหลักฐานที่ทำให้เชื่อได้ว่า ผู้ยื่นข้อเสนอ สามารถดำเนินการตามเอกสารประกวดราคาอิเล็กทรอนิกส์ให้เสร็จสมบูรณ์ หากคำชี้แจงไม่เป็นที่ยอมรับได้ โรง พยาบาล มีสิทธิที่จะไม่รับข้อเสนอหรือไม่รับราคาของผู้ยื่นข้อเสนอรายนั้น ทั้งนี้ ผู้ยื่นข้อเสนอดังกล่าวไม่มีสิทธิ เรียกร้องค่าใช้จ่ายหรือค่าเสียหายใดๆ จากโรงพยาบาล

๕.๗ ก่อนลงนามในสัญญาโรงพยาบาลอาจประกาศยกเลิกการประกวดราคา อิเล็กทรอนิกส์ หากปรากฏว่ามีการกระทำที่เข้าลักษณะผู้ยื่นข้อเสนอที่ชนะการประกวดราคาหรือที่ได้รับการ คัดเลือกมีผลประโยชน์ร่วมกัน หรือมีส่วนได้เสียกับผู้ยื่นข้อเสนอรายอื่น หรือขัดขวางการแข่งขันอย่างเป็น ธรรม หรือสมยอมกันกับผู้ยื่นข้อเสนอรายอื่น หรือเจ้าหน้าที่ในการเสนอราคา หรือสื่อว่ากระทำการทุจริตอื่นใด ในการเสนอราคา

๕.๘ หากผู้ยื่นข้อเสนอซึ่งเป็นผู้ประกอบการ SMEs เสนอราคาสูงกว่าราคาต่ำสุดของ ผู้ยื่นข้อเสนอรายอื่นที่ไม่เกินร้อยละ ๑๐ ให้หน่วยงานของรัฐจัดซื้อจัดจ้างจากผู้ประกอบการ SMEs ดังกล่าว โดยจัดเรียงลำดับผู้ยื่นข้อเสนอซึ่งเป็นผู้ประกอบการ SMEs ซึ่งเสนอราคาสูงกว่าราคาต่ำสุดของผู้ยื่นข้อเสนอ รายอื่นไม่เกินร้อยละ ๑๐ ที่จะเรียกมาทำสัญญาไม่เกิน ๓ ราย

ผู้ยื่นข้อเสนอที่เป็นกิจการร่วมค้าที่จะได้สิทธิตามวรรคหนึ่ง ผู้เข้าร่วมค้าทุกราย จะต้องเป็นผู้ประกอบการ SMEs

ทั้งนี้ ผู้ประกอบการ SMEs ที่จะได้แต้มต่อด้านราคาตามวรรคหนึ่ง จะต้องมีวงเงินสัญญา สะสมตามปีปฏิทินรวมกับราคาที่เสนอในครั้งนั้นแล้ว มีมูลค่ารวมกันไม่เกินมูลค่าของรายได้ตามขนาดที่ขึ้น ทะเบียนไว้กับ สสว.

๕.๙ หากผู้ยื่นข้อเสนอได้เสนอพัสดุที่ได้รับการรับรองและออกเครื่องหมายสินค้าที่ ผลิตภายในประเทศไทย (Made in Thailand) จากสภาอุตสาหกรรมแห่งประเทศไทย เสนอราคาสูงกว่าราคา ต่ำสุดของผู้เสนอราคารายอื่น ไม่เกินร้อยละ ๕ ให้จัดซื้อจัดจ้างจากผู้ยื่นข้อเสนอที่เสนอพัสดุที่ได้รับการรับรอง และออกเครื่องหมายสินค้าที่ผลิต ภายในประเทศไทย (Made in Thailand) จากสภาอุตสาหกรรมแห่ง ประเทศไทย

อนึ่ง หากในการเสนอราคาครั้งนั้น ผู้ยื่นข้อเสนอรายใดมีคุณสมบัติทั้งข้อ ๖.๘ และข้อ ๖.๙ ให้ผู้เสนอราคารายนั้นได้แต้มต่อในการเสนอราคาสูงกว่าผู้ประกอบการรายอื่นไม่เกินร้อยละ ๑๕

๕.๑๐ หากผู้ยื่นข้อเสนอซึ่งมิใช่ผู้ประกอบการ SMEs แต่เป็นบุคคลธรรมดาที่ถือ

สัญญาชาติไทยหรือนิติบุคคลที่จัดตั้งขึ้นตามกฎหมายไทยเสนอราคาสูงกว่าราคาต่ำสุดของผู้ยื่นข้อเสนอซึ่งเป็นบุคคลธรรมดาที่มีถิ่นที่อยู่สัญชาติไทยหรือนิติบุคคลที่จัดตั้งขึ้นตามกฎหมายของต่างประเทศไม่เกินร้อยละ ๓ ให้จัดซื้อจัดจ้างกับบุคคลธรรมดาที่ถือสัญชาติไทยหรือนิติบุคคลที่จัดตั้งขึ้นตามกฎหมายไทยดังกล่าว

ผู้ยื่นข้อเสนอที่เป็นกิจการร่วมค้าที่จะได้สิทธิตามวรรคหนึ่ง ผู้เข้าร่วมค้าทุกรายจะต้องเป็นบุคคลธรรมดาที่ถือสัญชาติไทยหรือนิติบุคคลที่จัดตั้งขึ้นตามกฎหมายไทย

๖. การทำสัญญาซื้อขาย

๖.๑ ในกรณีที่ผู้ชนะการประกวดราคาอิเล็กทรอนิกส์ สามารถส่งมอบสิ่งของได้ครบถ้วนภายใน ๕ วันทำการ นับแต่วันที่ทำข้อตกลงซื้อ โรงพยาบาลจะพิจารณาจัดทำข้อตกลงเป็นหนังสือแทน การทำสัญญาตามแบบสัญญาดังระบุ ในข้อ ๑.๓ ก็ได้

๖.๒ ในกรณีที่ผู้ชนะการประกวดราคาอิเล็กทรอนิกส์ไม่สามารถส่งมอบสิ่งของได้ครบถ้วน ภายใน ๕ วันทำการ หรือ โรงพยาบาลเห็นว่าไม่สมควรจัดทำข้อตกลงเป็นหนังสือ ตามข้อ ๖.๑ ผู้ชนะการประกวดราคาอิเล็กทรอนิกส์จะต้องทำสัญญาซื้อตามแบบสัญญาดังระบุในข้อ ๑.๓ หรือทำข้อตกลงเป็นหนังสือ กับโรงพยาบาลภายใน ๗ วัน นับถัดจากวันที่ได้รับแจ้ง และจะต้องวางหลักประกันสัญญาเป็นจำนวนเงินเท่ากับร้อยละ ๕ ของราคาค่าสิ่งของที่ประกวดราคาอิเล็กทรอนิกส์ให้โรงพยาบาลยึดถือไว้ในขณะทำสัญญา โดยใช้หลักประกันอย่างหนึ่งอย่างใดดังต่อไปนี้

(๑) เงินสด

(๒) เช็คหรือตราพดด้งที่ธนาคารเซ็นสั่งจ่าย ซึ่งเป็นเช็คหรือตราพดด้งวันที่ที่ใช้เช็ค หรือตราพดด้งนั้นชำระต่อเจ้าหน้าที่ในวันทำสัญญา หรือก่อนวันนั้นไม่เกิน ๓ วันทำการ

(๓) หนังสือค้ำประกันของธนาคารภายในประเทศ ตามตัวอย่างที่คณะกรรมการนโยบายกำหนด ดังระบุในข้อ ๑.๔ (๒) หรือจะเป็นหนังสือค้ำประกันอิเล็กทรอนิกส์ตามวิธีการที่กรมบัญชีกลางกำหนด

(๔) หนังสือค้ำประกันของบริษัทเงินทุน หรือบริษัทเงินทุนหลักทรัพย์ที่ได้รับอนุญาตให้ประกอบกิจการเงินทุนเพื่อการพาณิชย์และประกอบธุรกิจค้ำประกันตามประกาศของธนาคารแห่งประเทศไทย ตามรายชื่อบริษัทเงินทุนที่ธนาคารแห่งประเทศไทยแจ้งเวียนให้ทราบ โดยอนุมัติให้ใช้ตามตัวอย่างหนังสือ ค้ำประกันของธนาคารที่คณะกรรมการนโยบายกำหนด ดังระบุในข้อ ๑.๔ (๒)

(๕) พันธบัตรรัฐบาลไทย

หลักประกันนี้จะคืนให้ โดยไม่มีดอกเบี้ยภายใน ๑๕ วัน นับถัดจากวันที่ผู้ชนะการประกวดราคาอิเล็กทรอนิกส์ (ผู้ขาย) พ้นจากข้อผูกพันตามสัญญาซื้อขายแล้ว

หลักประกันนี้จะคืนให้ โดยไม่มีดอกเบี้ย ตามอัตราส่วนของพัสดุที่ซื้อซึ่งโรงพยาบาล ได้รับมอบไว้แล้ว

๗. ค่าจ้างและการจ่ายเงิน

โรงพยาบาล จะจ่ายค่าสิ่งของซึ่งได้รวมภาษีมูลค่าเพิ่มตลอดจนภาษีอากรอื่น ๆ และค่าใช้จ่ายทั้งปวงแล้วให้แก่ผู้ยื่นข้อเสนอที่ได้รับการคัดเลือกให้เป็นผู้ขาย เมื่อผู้ขายได้ส่งมอบสิ่งของได้ครบถ้วนตาม

สัญญาซื้อขายหรือข้อตกลงเป็นหนังสือ และโรงพยาบาลได้ตรวจรับมอบงานสิ่งของเรียบร้อยแล้ว

๘. อัตราค่าปรับ

ค่าปรับตามแบบสัญญาซื้อขายแนบท้ายเอกสารประกวดราคาอิเล็กทรอนิกส์นี้ หรือข้อตกลงซื้อขายเป็นหนังสือ ให้คิดในอัตราร้อยละ ๐.๒๐ ของราคาค่าสิ่งของที่ยังไม่ได้รับมอบต่อวัน

๙. การรับประกันความชำรุดบกพร่อง

ผู้ชนะการประกวดราคาอิเล็กทรอนิกส์ ซึ่งได้ทำสัญญาซื้อขายตามแบบดังระบุในข้อ ๑.๓ หรือทำข้อตกลงซื้อขายเป็นหนังสือ แล้วแต่กรณี จะต้องรับประกันความชำรุดบกพร่องของสิ่งของที่ซื้อขายที่เกิดขึ้นภายในระยะเวลาไม่น้อยกว่า ๓ ปี นับถัดจากวันที่ โรงพยาบาล ได้รับมอบสิ่งของ โดยต้องบริหารจัดการซ่อมแซมแก้ไขให้ใช้การได้ดีดังเดิมภายใน ๗ วัน นับถัดจากวันที่ได้รับแจ้งความชำรุดบกพร่อง

๑๐. ข้อสงวนสิทธิ์ในการยื่นข้อเสนอและอื่นๆ

๑๐.๑ เงินค่าพัสดุสำหรับการซื้อครั้งนี้ ได้มาจากเงินบำรุงประจำปีงบประมาณ พ.ศ.

๒๕๖๗

การลงนามในสัญญาจะกระทำได้ ต่อเมื่อโรงพยาบาลได้รับอนุมัติเงินค่าพัสดุจากเงินบำรุงประจำปีงบประมาณ พ.ศ. ๒๕๖๗ แล้วเท่านั้น

๑๐.๒ เมื่อโรงพยาบาลได้คัดเลือกผู้ยื่นข้อเสนอรายใดให้เป็นผู้ขาย และได้ตกลงซื้อสิ่งของตามการประกวดราคาอิเล็กทรอนิกส์แล้ว ถ้าผู้ขายจะต้องส่งหรือนำสิ่งของดังกล่าวเข้ามาจากต่างประเทศและของนั้นต้องนำเข้ามาโดยทางเรือในเส้นทางที่มีเรือไทยเดินอยู่ และสามารถให้บริการรับขนได้ตามที่รัฐมนตรีว่าการกระทรวงคมนาคมประกาศกำหนด ผู้ยื่นข้อเสนอซึ่งเป็นผู้ขายจะต้องปฏิบัติตามกฎหมายว่าด้วยการส่งเสริมการพาณิชย์ ดังนี้

(๑) แจกการส่งหรือนำสิ่งของที่ซื้อขายดังกล่าวเข้ามาจากต่างประเทศต่อกรมเจ้าท่า ภายใน ๗ วัน นับตั้งแต่วันที่ผู้ขายส่ง หรือซื้อของจากต่างประเทศ เว้นแต่เป็นของที่รัฐมนตรีว่าการกระทรวงคมนาคมประกาศยกเว้นให้บรรทุกโดยเรืออื่นได้

(๒) จัดการให้สิ่งของที่ซื้อขายดังกล่าวบรรทุกโดยเรือไทย หรือเรือที่มีสิทธิเช่นเดียวกับเรือไทย จากต่างประเทศมายังประเทศไทย เว้นแต่จะได้รับอนุญาตจากกรมเจ้าท่า ให้บรรทุกสิ่งของนั้นโดยเรืออื่นที่มีเรือไทย ซึ่งจะต้องได้รับอนุญาตเช่นนั้นก่อนบรรทุกของลงเรืออื่น หรือเป็นของที่รัฐมนตรีว่าการกระทรวงคมนาคมประกาศยกเว้นให้บรรทุกโดยเรืออื่น

(๓) ในกรณีที่ไม่มีปฏิบัติตาม (๑) หรือ (๒) ผู้ขายจะต้องรับผิดชอบตามกฎหมายว่าด้วยการส่งเสริมการพาณิชย์

๑๐.๓ ผู้ยื่นข้อเสนอซึ่งโรงพยาบาลได้คัดเลือกแล้ว ไม่ไปทำสัญญาหรือข้อตกลงซื้อขาย เป็นหนังสือภายในเวลาที่กำหนด ดังระบุไว้ในข้อ ๗ โรงพยาบาลจะริบหลักประกันการยื่นข้อเสนอ หรือเรียกวงเงินจากผู้ออกหนังสือค้ำประกันการยื่นข้อเสนอทันที และอาจพิจารณาเรียกร้องให้ชดเชยความเสียหายอื่น (ถ้ามี) รวมทั้งจะพิจารณาให้เป็นผู้ทำงาน ตามระเบียบกระทรวงการคลังว่าด้วยการจัดซื้อจัดจ้างและ การบริหารพัสดุภาครัฐ

๑๐.๔ โรงพยาบาลสงวนสิทธิ์ที่จะแก้ไขเพิ่มเติมเงื่อนไข หรือข้อกำหนดในแบบสัญญา หรือข้อตกลงซื้อเป็นหนังสือ ให้เป็นไปตามความเห็นของสำนักงานอัยการสูงสุด (ถ้ามี)

๑๐.๕ ในกรณีที่เอกสารแนบท้ายเอกสารประกวดราคาอิเล็กทรอนิกส์นี้ มีความขัดหรือแย้งกัน ผู้ยื่นข้อเสนอจะต้องปฏิบัติตามคำวินิจฉัยของโรงพยาบาล คำวินิจฉัยดังกล่าวให้ถือเป็นที่สุด และผู้ยื่นข้อเสนอไม่มีสิทธิเรียกร้องค่าใช้จ่ายใดๆ เพิ่มเติม

๑๐.๖ โรงพยาบาลอาจประกาศยกเลิกการจัดซื้อในกรณีต่อไปนี้ได้ โดยที่ผู้ยื่นข้อเสนอจะเรียกร้องค่าเสียหายใดๆ จากโรงพยาบาลไม่ได้

(๑) โรงพยาบาลไม่ได้รับการจัดสรรเงินที่จะใช้ในการจัดซื้อหรือที่ได้รับจัดสรร แต่ไม่เพียงพอที่จะทำการจัดซื้อครั้งนี้ต่อไป

(๒) มีการกระทำที่เข้าลักษณะผู้ยื่นข้อเสนอที่ชนะการจัดซื้อหรือที่ได้รับการคัดเลือก มีผลประโยชน์ร่วมกัน หรือมีส่วนได้เสียกับผู้ยื่นเสนอรายอื่น หรือขัดขวางการแข่งขันอย่างเป็นธรรม หรือสมยอมกันกับผู้ยื่นเสนอรายอื่น หรือเจ้าหน้าที่ในการเสนอราคา หรือสื่อว่ากระทำการทุจริตอื่นใด ในการเสนอราคา

(๓) การทำการจัดซื้อครั้งนี้ต่อไปอาจก่อให้เกิดความเสียหายแก่โรงพยาบาล หรือกระทบต่อประโยชน์สาธารณะ

(๔) กรณีอื่นในทำนองเดียวกับ (๑) (๒) หรือ (๓) ตามที่กำหนดในกฎกระทรวง ซึ่งออกตามความในกฎหมายว่าด้วยการจัดซื้อจัดจ้างและการบริหารพัสดุภาครัฐ

๑๑. การปฏิบัติตามกฎหมายและระเบียบ

ในระหว่างระยะเวลาการซื้อ ผู้ยื่นข้อเสนอที่ได้รับการคัดเลือกให้เป็นผู้ขายต้องปฏิบัติตามหลักเกณฑ์ที่กฎหมายและระเบียบได้กำหนดไว้โดยเคร่งครัด

๑๒. การประเมินผลการปฏิบัติงานของผู้ประกอบการ

โรงพยาบาล สามารถนำผลการปฏิบัติงานแล้วเสร็จตามสัญญาของผู้ยื่นข้อเสนอที่ได้รับ การคัดเลือกให้เป็นผู้ขายเพื่อนำมาประเมินผลการปฏิบัติงานของผู้ประกอบการ

ทั้งนี้ หากผู้ยื่นข้อเสนอที่ได้รับการคัดเลือกไม่ผ่านเกณฑ์ที่กำหนดจะถูกระงับการยื่นข้อเสนอหรือทำสัญญากับโรงพยาบาล ไว้ชั่วคราว

โรงพยาบาลศรีบุญรักษ์สงขลา

๑ พฤษภาคม ๒๕๖๗



รายละเอียดคุณลักษณะเฉพาะ
รายการจัดซื้อเครื่องกำเนิดไฟฟ้าจ่ายไฟกระแสสลับชนิด ๓ เฟส ๔ สาย จำนวน ๑ เครื่อง

๑. ความต้องการ

เครื่องกำเนิดไฟฟ้าจ่ายไฟกระแสสลับชนิด ๓ เฟส ๔ สาย ขนาดไม่น้อยกว่า ๓๐๐ กิโลวัตต์ (kw) จำนวน ๑ เครื่อง พร้อมติดตั้งและเดินสายไฟฟ้าไปยังสถานที่ตามโรงพยาบาลกำหนด

๒. วัตถุประสงค์

เป็นเครื่องกำเนิดไฟฟ้าสำรองให้กับอุปกรณ์ไฟฟ้าและสถานที่ที่จำเป็นต้องการใช้ไฟฟ้า ในกรณีที่ระบบไฟฟ้าจากการไฟฟ้าส่วนภูมิภาคขัดข้อง

๓. คุณลักษณะทั่วไป

๓.๑ เป็นเครื่องกำเนิดไฟฟ้าขับเคลื่อนด้วยเครื่องยนต์ดีเซล สามารถผลิตกำลังไฟฟ้าได้อย่างต่อเนื่อง ขนาดไม่น้อยกว่า ๓๐๐ กิโลวัตต์ (๓๗๕ กิโลวัตต์แอมป์ (kVA)) ในส่วนของ Prime Power

๓.๒ เครื่องยนต์กับเครื่องกำเนิดไฟฟ้าติดตั้งอยู่บนฐานเหล็กเดียวกัน มีฐานปูนสามารถรองรับน้ำหนักได้ และมียางหรือสปริงรองรับที่แทนเครื่องกับฐาน เพื่อลดการสั่นสะเทือนพร้อมนอตยึดตัวแทนเครื่องกับฐานรองรับให้แน่น

๓.๓ ต้องมีอุปกรณ์ควบคุมและสวิตช์สับเปลี่ยนทิศทางอัตโนมัติ ATS (Automatic Transfer Switch)

๓.๔ มีสวิตช์ตัดตอนอัตโนมัติ (Circuit Breaker) เพื่อป้องกันระบบไฟฟ้า

๓.๕ อุปกรณ์ทั้งหมดต้องเป็นของใหม่ ไม่เคยใช้งานมาก่อน โดยเฉพาะตัวเครื่องยนต์ดีเซล และตัวเครื่องกำเนิดไฟฟ้าต้องเป็นรุ่นที่มีการผลิตขึ้นในปัจจุบัน โดยพิจารณา ณ วันที่เสนอราคา

๔. คุณลักษณะเทคนิค

๔.๑ เครื่องยนต์ต้นกำลัง

๔.๑.๑ เป็นเครื่องยนต์ดีเซลสำหรับขับเคลื่อนเครื่องกำเนิดไฟฟ้า จำนวนสูบไม่น้อยกว่า ๖ สูบ ๔ จังหวะ ให้กำลังม้าต่อเนื่องในส่วนของ Prime Power ได้ไม่ต่ำกว่า ๔๓๕ BHP หรือไม่น้อยกว่า ๓๒๕ kWm ที่ ๑,๕๐๐ รอบ/นาที ตามมาตรฐาน ISO หรือ BS หรือ GB/T๒๘๒๐ หรือ DIN

๔.๑.๒ เป็นเครื่องยนต์ชนิด Low emissions ตามมาตรฐานเทียบเท่า TA-Luft หรือ EPA หรือ EU State II หรือ III



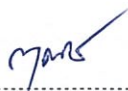
๔.๑.๓ ระบบอัดอากาศใช้ระบบ Turbocharged & Air to Air Aftercooler

๔.๑.๔ ระบบระบายความร้อน มีหม้อน้ำรังผึ้งและพัดลมระบายความร้อน พร้อม Guard เพื่อป้องกันส่วนที่เคลื่อนไหว

๔.๑.๕ มีอุปกรณ์สำหรับควบคุมอุณหภูมิของเครื่องยนต์

๔.๑.๖ ระบบน้ำมันเชื้อเพลิงมีปั๊มและหัวฉีดแบบ Direct Injection หรือดีกว่า

๔.๑.๗ สตาร์ทเครื่องยนต์ด้วยมอเตอร์ไฟฟ้ากระแสตรงขนาด ๒๔ โวลต์ โดยใช้แบตเตอรี่ ขนาดความจุไม่น้อยกว่า ๒๐๐ แอมป์/ชั่วโมง

ลงชื่อ  ประธานกรรมการ ลงชื่อ  กรรมการ ลงชื่อ  กรรมการ

๔.๑.๘ ระบบไอเสียต้องมีท่อเก็บเสียงชนิด Residential หรือดีกว่า พร้อมท่ออ่อน (Flexible Tube) ส่วนที่อยู่ภายในอาคารให้ใช้ฉนวนและอลูมิเนียมหุ้มรอบท่อ เพื่อป้องกันความร้อน และส่วนที่ต่อออกภายนอกอาคารให้ใช้ข้อต่อโค้ง ห้ามใช้ข้อต่อฉาก

๔.๑.๙ ถังน้ำมันเชื้อเพลิงมีความจุไม่น้อยกว่า ๘๐๐ ลิตร พร้อมอุปกรณ์อย่างน้อย ดังนี้

(๑) Valve Drain pipe, Air vent pipe และมาตรแสดงระดับน้ำมัน

(๒) Hand Pump และ Motor Pump ติดตั้งเดินท่อร่วมกัน

๔.๑.๑๐ มีระบบควบคุมความเร็วรอบของเครื่องยนต์เป็นแบบ Electric Governor หรือดีกว่า

๔.๑.๑๑ มีระบบสำหรับชาร์จไฟฟ้าเข้าแบตเตอรี่ ขณะเครื่องยนต์ทำงาน

๔.๑.๑๒ มาตรฐานต่างๆ ของเครื่องยนต์อย่างน้อยต้องประกอบด้วย

(๑) มาตรฐานชั่วโมงการทำงานของเครื่องยนต์

(๒) มาตรฐานอุณหภูมิของน้ำระบายความร้อนของเครื่องยนต์

(๓) มาตรฐานแรงดันน้ำมันหล่อลื่นของเครื่องยนต์

(๔) มาตรฐานแรงดันและกระแสไฟฟ้าแบตเตอรี่

(๕) มาตรฐานความเร็วรอบของเครื่องยนต์

๔.๑.๑๓ กรณีเครื่องยนต์ผิดปกติ เครื่องยนต์จะต้องดับเองโดยอัตโนมัติ และมีสัญญาณแสดง ที่ชุดควบคุมและสามารถ RESET ให้อยู่ในสภาวะปกติได้ โดยมีระบบตรวจสอบความผิดปกติของเครื่องยนต์ ไม่น้อยกว่า ดังนี้

(๑) ความดันน้ำมันหล่อลื่นต่ำกว่าปกติ

(๒) อุณหภูมิของน้ำระบายความร้อนสูงกว่าปกติ

(๓) ความเร็วรอบของเครื่องยนต์ สูงกว่าหรือต่ำกว่าปกติ

๔.๑.๑๔ มีสวิทช์สตาร์ทเครื่องยนต์ด้วยมือที่ตัวเครื่อง

๔.๒ ตัวเครื่องกำเนิดไฟฟ้า

๔.๒.๑ สามารถผลิตกำลังไฟฟ้ากระแสสลับได้ไม่ต่ำกว่า ๓๐๐ กิโลวัตต์ (๓๗๕ กิโลวัตต์แอมป์) ๓ เฟส ๔ สาย ๓๘๐/๒๒๐ โวลต์ ๕๐ เฮิร์ต ที่เพาเวอร์แฟคเตอร์ ๐.๘ ที่ความเร็วรอบ ๑,๕๐๐ รอบ/นาที

๔.๒.๒ สามารถจ่ายกำลังไฟฟ้าได้ไม่น้อยกว่า ๓๐๐ กิโลวัตต์ ที่พิกัด Continuous Temperature rise class H

๔.๒.๓ เป็นเครื่องกำเนิดไฟฟ้าชนิดไม่มีแปรงถ่าน (Brushless) ระบายความร้อนด้วยพัดลม ซึ่งติดบนแกนเดียวกับ ROTOR ตามมาตรฐาน NEMA หรือ VDE หรือ BS หรือ TIS

๔.๒.๔ การควบคุมแรงดันไฟฟ้าเป็นแบบ Solid State ที่มีค่า Voltage Regulation ต้องไม่เกินกว่า $\pm 1\%$ จาก NO LOAD ถึง FULL LOAD ที่เพาเวอร์แฟคเตอร์มีค่าระหว่าง ๐.๘ ถึง ๑ ที่ความเร็วรอบเปลี่ยนแปลงได้ไม่น้อยกว่า ๔%

๔.๒.๕ ฉนวนของ Rotor และ Stator จะต้องได้มาตรฐาน CLASS H

๔.๒.๖ Excitation System เป็นแบบ Self Excited (กระตุ้นด้วยตัวเองโดยไม่ใช้แหล่งจ่ายไฟฟ้า จากภายนอก)

ลงชื่อ 


ประธานกรรมการ

ลงชื่อ



กรรมการ

ลงชื่อ



กรรมการ

๔.๒.๗ ต้องทนต่อการใช้กระแสไฟฟ้าเกินพิกัด สำหรับการสตาร์ทมอเตอร์ได้ไม่น้อยกว่า ๓๐๐% ของกระแสไฟฟ้าเต็มพิกัด ภายในช่วงระยะเวลาหนึ่ง

๔.๒.๘ มีระบบป้องกันที่ต้องจ่ายกระแสไฟฟ้าโดยอัตโนมัติ เมื่อเครื่องกำเนิดไฟฟ้ามีกระแสไฟฟ้าเกินพิกัด

๔.๓ ตู้ควบคุมและอุปกรณ์ประกอบ

๔.๓.๑ ตู้ควบคุมเป็นแบบตั้งพื้นความหนาของเหล็กที่นำมาทำตู้ มีขนาดไม่น้อยกว่า ๑.๕ มิลลิเมตร ต้องเคลือบสีกันสนิมและพ่นสีทับไม่น้อยกว่า ๒ ชั้น หรืออีพ็อกซีและต่อสายดิน

๔.๓.๒ ต้องติดตั้งสวิตช์ตัดตอนอัตโนมัติ (Circuit Breaker) แบบ Toggle Drive เพื่อป้องกันระบบไฟฟ้า ปรับตั้งกระแสเกินและกระแสลัดวงจรได้ ตามมาตรฐาน IEC หรือ VDE หรือ UL มีค่าพิกัดกระแสและค่า Icu (Short circuit breaking capacity) ดังนี้

(๑) ระหว่างสายเมนของการไฟฟ้ากับ ATS มีขนาด ๖๓๐ AT และไม่น้อยกว่า ๖๓๐ AF มีค่า Icu ไม่น้อยกว่า ๓๕ kA ที่ ๓๘๐ V หรือ ๔๐๐ V ทั้งหมดจำนวน ๑ ชุด

(๒) ระหว่างสายเมนของเครื่องกำเนิดไฟฟ้ากับ ATS มีขนาด ๖๓๐ AT และไม่น้อยกว่า ๖๓๐ AF มีค่า Icu ไม่น้อยกว่า ๓๕ kA ที่ ๓๘๐ V หรือ ๔๐๐ V จำนวน ๑ ชุด

๔.๓.๓ ติดตั้งอุปกรณ์สวิตช์สับเปลี่ยนทางอัตโนมัติ (ATS) ใช้มอเตอร์ขับเคลื่อนและให้สามารถทำงานได้ด้วยมือโดยไม่ต้องเปิดฝาทู้ควบคุมไฟฟ้า มีขนาดไม่น้อยกว่า ๖๓๐ A ๓ POLE อุปกรณ์ที่เป็น Transfer Switch มีค่า Icm (Short circuit making capacity) ไม่น้อยกว่า ๓๐ kA ได้มาตรฐาน IEC ๙๔๗-๓ หรือ VDE หรือ UL

๔.๓.๔ อุปกรณ์เครื่องวัดที่แสดงหน้าตู้ควบคุมมีคุณสมบัติ ดังนี้

๔.๓.๔.๑ แสดงผลด้วยจอ LCD หรือ LED DISPLAY

๔.๓.๔.๒ เครื่องมือวัดไฟฟ้าจะต้องมีความแม่นยำในการวัดที่ระดับอย่างน้อย ดังต่อไปนี้

- (๑) ค่าแรงดันไฟฟ้า
- (๒) ค่ากระแสไฟฟ้า
- (๓) ค่ากำลังไฟฟ้า
- (๔) ค่าตัวประกอบกำลังไฟฟ้า (Power factor)
- (๕) ค่าความถี่

๔.๓.๕ อุปกรณ์ที่ต้องติดตั้งภายในตู้ มีดังนี้

- (๑) Overload current Relay ที่สามารถตั้งค่ากระแสและเวลาทำงานได้
- (๒) Time exercise (ถ้าชุดควบคุมมีอยู่ในตัวอยู่แล้วไม่ต้องติดตั้งเพิ่ม)
- (๓) Automatic Battery charger
- (๔) Fuse holders มาตรฐาน IEC หรือ UL หรือ VDE
- (๕) Automatic Transfer Switch
- (๖) ชุดควบคุมการทำงานของชุดเครื่องกำเนิดไฟฟ้า

ลงชื่อ.....ประธานกรรมการ ลงชื่อ.....กรรมการ ลงชื่อ.....กรรมการ

๔.๓.๖ มี LED เป็นสัญญาณแสงและมอเตอร์ไซเรนเป็นสัญญาณเสียง เพื่อเตือนเหตุขัดข้อง ดังนี้

- (๑) เครื่องยนต์ขัดข้อง
- (๒) แรงดันน้ำมันเครื่องต่ำกว่าปกติ
- (๓) อุณหภูมิน้ำระบายความร้อนสูงกว่าปกติ
- (๔) ความเร็วรอบสูงกว่าหรือต่ำกว่าปกติ

๔.๓.๗ ระบบสายดิน สายตัวนำให้ใช้สายทองแดงที่มีขนาดไม่น้อยกว่า ๕๐ Sq.mm.

และหลักดินให้ใช้แท่งทองแดงมีเส้นผ่าศูนย์กลางไม่น้อยกว่า ๑๕ mm ความยาวไม่น้อยกว่า ๒.๔ เมตร และวัดค่าความต้านทานสายดินไม่เกิน ๕ โอห์ม

๔.๓.๘ ติดตั้งอุปกรณ์ป้องกันไฟฟ้ากระชาก (Surge Protection) ที่มีคุณสมบัติดังนี้

- (๑) การติดตั้งป้องกันทั้งระบบ เป็นอุปกรณ์ป้องกันไฟกระชาก

ระหว่าง สาย L-N, L-G, L-L, และ N-G มีลักษณะต่อขนานกับสายจ่ายไฟฟ้าในระดับแรงดัน ๓๘๐ โวลท์ ๓ เฟส ๔ สาย

- (๒) มีค่า Response Time น้อยกว่า ๒๕ nanoseconds

- (๓) มีค่า Max. Surge Current/Phase ไม่น้อยกว่า ๑๐๐ kA

- (๔) เป็นผลิตภัณฑ์ที่ได้มาตรฐาน ANSI/IEEE และ UL หรือ IEC

๔.๔ ชุดควบคุมและการทำงานของระบบ

๔.๔.๑ เมื่อแรงดันของการไฟฟ้าเฟสใดเฟสหนึ่งสูงหรือต่ำกว่า ๑๐% ของแรงดันที่ใช้งานปกติ ระบบควบคุมต้องทำให้เครื่องยนต์สตาร์ทโดยอัตโนมัติ และเครื่องกำเนิดไฟฟ้าพร้อมจ่ายกำลังไฟฟ้า

๔.๔.๒ ตั้งค่าเวลาในการสตาร์ทเครื่องยนต์ตามข้อ ๔.๔.๑ ได้ในช่วงเวลา ๑ ถึง ๒๐ วินาที

๔.๔.๓ ต้องมีชุดควบคุมเวลาการสตาร์ทของเครื่องยนต์ ในกรณีที่เครื่องยนต์สตาร์ทครั้งแรกไม่ติด ชุดสตาร์ทเครื่องอัตโนมัติจะสตาร์ทติดต่อกัน ๓ ครั้ง โดยสามารถตั้งระยะเวลาสตาร์ทครั้งต่อไปได้ ๑ ถึง ๑๕ วินาที เมื่อสตาร์ทครบ ๓ ครั้งแล้ว เครื่องยนต์ไม่ติดเครื่องยนต์ต้องหยุดสตาร์ทพร้อมกับต้องมีสัญญาณเสียงและแสงแสดง

๔.๔.๔ เมื่อชุดเครื่องกำเนิดไฟฟ้าได้สตาร์ทขึ้นแล้วโดยอัตโนมัติ ความถี่และแรงดันไฟฟ้าได้ตามกำหนด โดยชุดควบคุมสามารถตรวจสอบค่าแรงดันไฟฟ้าได้ครบทั้งสามเฟส จากนั้นชุดควบคุมต้องสั่งให้ Automatic Transfer Switch สับเปลี่ยนทิศทางการจ่ายกระแสไฟฟ้าไปยังตำแหน่งการจ่ายกระแสไฟฟ้าของเครื่องกำเนิดไฟฟ้าและสามารถตั้งเวลาในการสั่งเปลี่ยนแปลงทิศทางการจ่ายของชุด Automatic Transfer Switch ได้ในช่วงเวลา ๑ ถึง ๓๐ วินาที

๔.๔.๕ เมื่อกระแสไฟฟ้าของการไฟฟ้ามาตามปกติ Automatic Transfer Switch จะต้องทำการสับเปลี่ยนตำแหน่งไปยังการจ่ายไฟฟ้าจากการไฟฟ้า โดยสามารถตั้งเวลาได้ ๑ ถึง ๒๐ นาที

๔.๔.๖ เมื่อ Automatic Transfer Switch เปลี่ยนกลับไปจ่ายโหลดจากการไฟฟ้าแล้ว เครื่องยนต์จะต้องเดินตัวเปล่าเพื่อระบายความร้อนในตัวออกเสียก่อน และจะต้องสามารถตั้งเวลาการดับเครื่องยนต์ได้ในช่วงเวลา ๑ ถึง ๕ นาที

๔.๔.๗ ระบบควบคุมจะต้องควบคุมให้เครื่องกำเนิดไฟฟ้าติดเครื่องได้อัตโนมัติทุกๆ ๗ วัน โดยไม่จ่ายโหลด สามารถตั้งเวลาได้ ๑ ถึง ๕ นาที และถ้าหากระบบไฟฟ้าของการไฟฟ้าเกิดผิดปกติ ขณะเครื่องยนต์กำลังเดินเครื่องอยู่ ชุด Automatic Transfer Switch ต้องทำงานโดยอัตโนมัติ

ลงชื่อ.....ประธานกรรมการ ลงชื่อ.....กรรมการ ลงชื่อ.....กรรมการ

๔.๔.๘ ชุด Automatic Transfer Switch ต้องมีปุ่มกดที่ชุดควบคุมสั่งให้ทำงานแบบ MANUAL ได้

๔.๔.๙ ชุดควบคุมเป็นระบบที่ใช้ไมโครโพรเซสเซอร์ (Microprocessor) และมีการแสดงสถานะการทำงานด้วย Displayed LCD ได้ทั้งตัวอักษรและตัวเลข และไม่มีการล๊อคโปรแกรมในการปรับตั้งค่า

๕. การติดตั้งอุปกรณ์และเดินสายไฟฟ้า

๕.๑ ก่อนการติดตั้งเครื่องกำเนิดไฟฟ้า ผู้ขายต้องส่งแบบแปลนการติดตั้งเครื่องกำเนิดไฟฟ้าแบบตู้ควบคุมไฟฟ้า, แบบการเดินสายไฟฟ้า และระบบ Air Duct ของเครื่องยนต์ พร้อมบานเกร็ดของระบบระบายความร้อนออกจากหม้อน้ำไปสู่ภายนอกห้อง ให้คณะกรรมการตรวจรับพัสดุได้ตรวจสอบและให้ความเห็นชอบก่อน

๕.๒ การเดินสายไฟฟ้าให้ใช้สายที่ได้มาตรฐาน TIS หรือ IEC และให้ดำเนินการดังนี้

- (๑) จากหม้อแปลงไฟฟ้าไปยังเซอร์กิตเบรกเกอร์เมนเป็นสายไฟฟ้าทองแดง ชนิด CV ขนาด ๒ x (๔x๙๕ sq.mm.) และจากเซอร์กิตเบรกเกอร์เมนไปยัง ATS เป็นบัสบาร์ทองแดง ที่มีขนาดทนกระแสได้ไม่น้อยกว่า ๖๐๐ A สายไฟฟ้าที่ใช้ต้องไม่มีการตัดต่อระหว่างสาย และมีเครื่องหมายบอกเฟสแต่ละเฟส (ตามมาตรฐานการติดตั้งทางไฟฟ้าสำหรับประเทศไทยฉบับล่าสุด) ตามแบบวงจรแนบท้าย
- (๒) จากเครื่องกำเนิดไฟฟ้าไปยังเซอร์กิตเบรกเกอร์ด้านเครื่องกำเนิดไฟฟ้า เป็นสายไฟฟ้าทองแดง ชนิด CV ขนาด ๒ x (๔x๙๕ sq.mm.) และจากเซอร์กิตเบรกเกอร์ไปยัง ATS เป็นบัสบาร์ทองแดง ที่มีขนาดทนกระแสได้ไม่น้อยกว่า ๖๐๐ A โดยไม่มีการตัดต่อระหว่างสาย สายไฟฟ้าและบัสบาร์จะต้องมีเครื่องหมายบอกเฟสแต่ละเฟส โดยวางบนราง Cable ladder ชนิดชุบ Hot-Dip galvanize (ตามมาตรฐานการติดตั้งทางไฟฟ้าสำหรับประเทศไทยฉบับล่าสุด) ตามแบบวงจรแนบท้าย

(๓) จากตู้ควบคุมไฟฟ้าไปยังตู้บัสบาร์สำหรับเชื่อมต่อสายไฟฟ้าเป็นสายไฟฟ้าทองแดงชนิด CV ขนาด ๒ x (๔x๙๕ sq.mm.) โดยไม่มีการตัดต่อระหว่างสาย สายไฟฟ้าและบัสบาร์จะต้องมีเครื่องหมายบอกเฟสแต่ละเฟส (ตามมาตรฐานการติดตั้งทางไฟฟ้าสำหรับประเทศไทยฉบับล่าสุด) ตามแบบวงจรแนบท้าย

๖. เงื่อนไขเฉพาะ

๖.๑ ผู้เสนอราคาต้องมีวิศวกรไฟฟ้า (แขนงไฟฟ้ากำลัง) สำหรับการออกแบบและควบคุมการติดตั้งเครื่องกำเนิดไฟฟ้าให้ถูกต้องตามหลักวิชาการและมาตรฐาน โดยต้องนำหลักฐานสำเนาใบอนุญาตเป็นผู้ประกอบวิชาชีพวิศวกรรมควบคุม (กว.) พร้อมลงนามรับรองสำเนาถูกต้องมาแสดงต่อคณะกรรมการฯ ในวันเสนอราคา

๖.๒ ผู้เสนอราคาต้องแนบแคตตาล็อก หรือเอกสารที่ระบุรายละเอียดของอุปกรณ์ต่างๆ พร้อมทำเครื่องหมายและลงหมายเลขข้อ ตรงตามรายละเอียดคุณลักษณะเฉพาะของทางราชการ ในวันที่เสนอราคาให้ชัดเจนทุกรายการ พร้อมทำตารางลงรายละเอียดตามหัวข้อที่ทางราชการกำหนดให้ชัดเจนถูกต้อง เพื่อประกอบการพิจารณาซึ่งผู้เสนอราคาจะต้องสามารถชี้แจงรายละเอียดและคุณสมบัติของอุปกรณ์ต่างๆ ต่อคณะกรรมการฯ ได้ การเสนอเอกสารที่ไม่ตรงตามความต้องการทางเทคนิคและไม่ก่อให้เกิดประโยชน์ต่อทางราชการ คณะกรรมการฯ ย่อมมีเหตุผลเพียงพอที่จะไม่รับพิจารณา และคณะกรรมการฯ สงวนสิทธิ์ในการพิจารณาคุณลักษณะทางเทคนิคที่ดีกว่าได้ เพื่อประโยชน์การใช้งานของทางราชการ โดยผู้เสนอราคาต้องแสดงรายละเอียดของอุปกรณ์ ดังต่อไปนี้

ลงชื่อ.....ประธานกรรมการ ลงชื่อ.....กรรมการ ลงชื่อ.....กรรมการ

- (๑) คุณภาพของเครื่องยนต์ต้นกำลังตามข้อกำหนด ๔.๑ ทั้งหมด
- (๒) ตัวเครื่องกำเนิดไฟฟ้าตามข้อกำหนด ๔.๒ ทั้งหมด
- (๓) ตู้ควบคุมและระบบควบคุมของชุดเครื่องกำเนิดไฟฟ้า ตามข้อกำหนด ๔.๓ และ ๔.๔ ทั้งหมด
- (๔) ผลิตภณธ์ของสายไฟฟ้าที่จะใช้ในข้อ ๕.๒ ทั้งหมด

๖.๓ ผู้ขายต้องทำการทดสอบเครื่องกำเนิดไฟฟ้าชนิดใช้งานต่อเนื่อง โดยขณะทดสอบแรงดันไฟฟ้าและความเร็วรอบของเครื่องยนต์ต้องเปลี่ยนแปลงไม่เกิน ๔% โดยต้องทดสอบดังนี้

- (๑) LOAD ๗๕% ของกำลังเต็มที่ เป็นเวลาไม่น้อยกว่า ๑ ชั่วโมง
- (๒) LOAD ๑๐๐% ของกำลังเต็มที่ เป็นเวลา ๒ ชั่วโมง
- (๓) LOAD ๑๑๐% ของกำลังเต็มที่ เป็นเวลาไม่น้อยกว่า ๒๐ นาที




ค่าใช้จ่ายและอุปกรณ์ในการทดสอบ ผู้ขายต้องจัดหาทดสอบให้ครบตามรายการ โดยไม่คิดค่าใช้จ่ายใดๆ ทั้งสิ้นกับทางราชการ

๖.๔ การส่งมอบงานผู้ขายต้องติดตั้งและทดสอบเครื่องกำเนิดไฟฟ้าให้ใช้งานได้ดี และต้องส่งเจ้าหน้าที่มาร่วมทดสอบการทำงานของเครื่องและอุปกรณ์ต่างๆ ตามที่ระบุไว้ในเงื่อนไขพร้อมทั้งน้ำมันเชื้อเพลิงและอุปกรณ์เครื่องใช้ทุกอย่างที่จำเป็นในการทดสอบมาเอง ตลอดจนต้องแนะนำและฝึกสอนเจ้าหน้าที่ของโรงพยาบาลธัญญารักษ์สงขลาให้สามารถ OPERATE เครื่องได้เอง โดยไม่คิดเงินค่าใช้จ่ายใดๆ ทั้งสิ้น และต้องส่งมอบสิ่งต่อไปนี้ให้แก่คณะกรรมการตรวจรับพัสดุด้วย

- | | |
|---------------------------------------------------------------------------------------------------------------------------------------------------|-------------|
| (๑) วงจรการต่อระบบควบคุมของตู้ควบคุมและชุดเครื่องกำเนิดไฟฟ้า | จำนวน ๒ ชุด |
| (๒) วงจรการต่อใช้งานและควบคุม ของ Circuit Breaker และ ATS | จำนวน ๒ ชุด |
| (๓) Alternator Instruction Book | จำนวน ๑ ชุด |
| (๔) Engine Parts Catalog Book | จำนวน ๑ ชุด |
| (๕) คู่มือการใช้งานชุดควบคุมของชุดเครื่องกำเนิดไฟฟ้า ฉบับภาษาไทย | จำนวน ๒ ชุด |
| (๖) Standard Tools อย่างน้อยต้องประกอบด้วย ประแจปากตาย
ประแจแหวนขนาด NO ๑๐ - ๒๗ และคลิปแอมป์มิเตอร์
วัดกระแสได้ถึง ๑,๐๐๐ A แบบตัวเลขดิจิทัล | จำนวน ๑ ชุด |
| (๗) คู่มือการใช้และบำรุงรักษาเครื่องยนต์ เครื่องกำเนิดไฟฟ้า
ตู้ควบคุมไฟฟ้าและอุปกรณ์อื่นๆ ที่จำเป็น ฉบับภาษาไทย | จำนวน ๒ ชุด |
| (๘) Fuse สำรองที่ใช้ในตู้ควบคุมทุกขนาด | จำนวน ๑ ชุด |
| (๙) Automatic Voltage Regulation
(ไม่รวมที่ติดตั้งอยู่ในเครื่องกำเนิดไฟฟ้า) | จำนวน ๑ ชุด |

และสิ่งอื่นๆ ที่ไม่ได้ระบุไว้ แต่มีความจำเป็นต่อระบบ ผู้เสนอราคาต้องส่งมอบพร้อมกับเครื่องกำเนิดไฟฟ้าโดยไม่คิดค่าใช้จ่ายเพิ่มเติมใดๆ ทั้งสิ้น

๖.๕ การรับประกันผู้ขายต้องรับประกันชุดเครื่องกำเนิดไฟฟ้าและอุปกรณ์อื่นๆ ทั้งหมดเป็นระยะเวลา ๓ ปี หลังจากวันส่งมอบ หากเกิดการขัดข้องในระหว่างการรับประกันเนื่องจากการใช้งาน ผู้ขายต้องรีบดำเนินการแก้ไขให้ใช้งานได้ดีภายใน ๗ วัน หลังจากวันที่แจ้งให้ทราบแล้ว หากผู้ขายไม่สามารถดำเนินการแก้ไขให้ใช้งานได้ดีภายใน ๑๕ วัน หลังจากวันที่เข้าดำเนินการตรวจสอบแล้ว ผู้ขายต้องเปลี่ยนอุปกรณ์ใหม่ให้ใช้งานได้ดี โดยไม่คิดค่าใช้จ่ายใดๆ ทั้งสิ้นจากทางราชการ

ลงชื่อ  ประธานกรรมการ ลงชื่อ  กรรมการ ลงชื่อ  กรรมการ

๖.๖ ผู้เสนอราคาได้จะต้องแสดงเอกสารยืนยันอย่างชัดเจน เชื่อถือได้ว่าได้ส่งเครื่องยนต์และตัวเครื่องกำเนิดไฟฟ้านั้น เป็นของใหม่ไม่เคยใช้งานมาก่อนในวันตรวจรับพัสดุ

๖.๗ ผู้เสนอราคาจะต้องได้รับการรับรองมาตรฐาน ISO ๙๐๐๑ และ ISO ๑๔๐๐๑ ที่ครอบคลุมในส่วนของการติดตั้ง ทดสอบระบบ และผู้ควบคุมการจ่ายกระแสไฟฟ้าระบบอัตโนมัติ โดยถือเป็นสาระสำคัญ เพื่อแสดงถึงความสามารถในการจัดการระบบต่างๆ ที่ได้รับการรับรองรวมถึงการจัดการด้านมลภาวะสภาพแวดล้อมภายในหน่วยงาน โดยนำเอกสารมาพิจารณา ณ วันที่ยื่นเอกสาร

๖.๘ ผู้เสนอราคาต้องดำเนินการก่อสร้างอาคารติดตั้งเครื่องกำเนิดไฟฟ้า สำหรับติดตั้งเครื่องกำเนิดไฟฟ้า โดยมีขนาดเหมาะสมกับตัวเครื่องกำเนิดไฟฟ้าและมีพื้นที่เพียงพอ สำหรับทำการบำรุงรักษา โดยให้วิศวกรโยธา ระดับสามัญออกแบบและเซ็นต์รับรองในแบบ ทำการยื่นเสนอแบบให้ทางโรงพยาบาลธัญญารักษ์สงขลา พิจารณออนุมัติก่อนดำเนินการก่อสร้าง

ลงชื่อ.....ประธานกรรมการ

(นางสาวสุพัตสร มากทอง)
นักทรัพยากรบุคคลชำนาญการ

ลงชื่อ.....กรรมการ

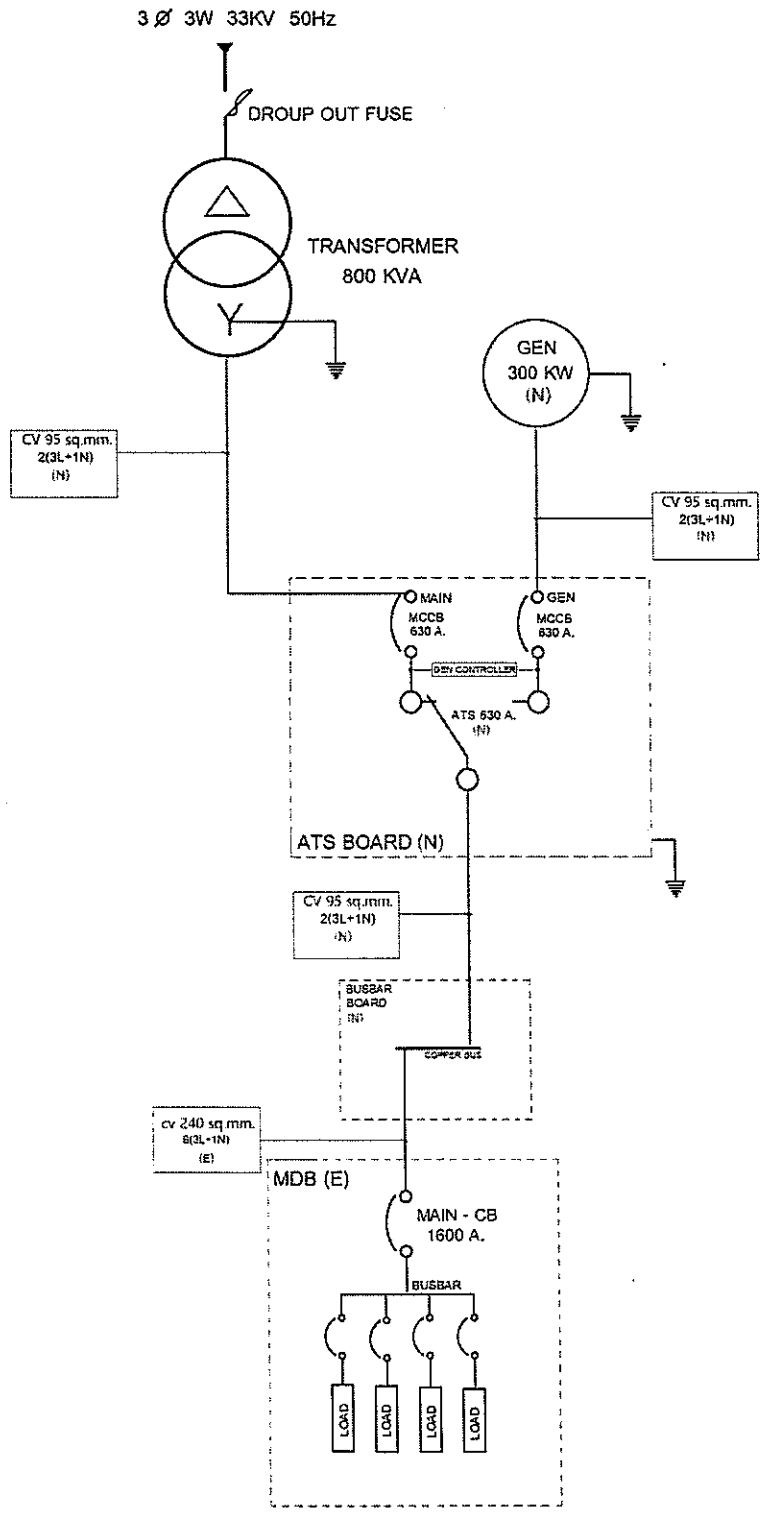
(นายจำเริญ ศิริพร)

นายช่างไฟฟ้าชำนาญงาน
ศูนย์สนับสนุนบริการสุขภาพที่ ๑๒

ลงชื่อ.....กรรมการ

(นายกฤติธิ ทองใหญ่)

ช่างเชื่อม ช๓

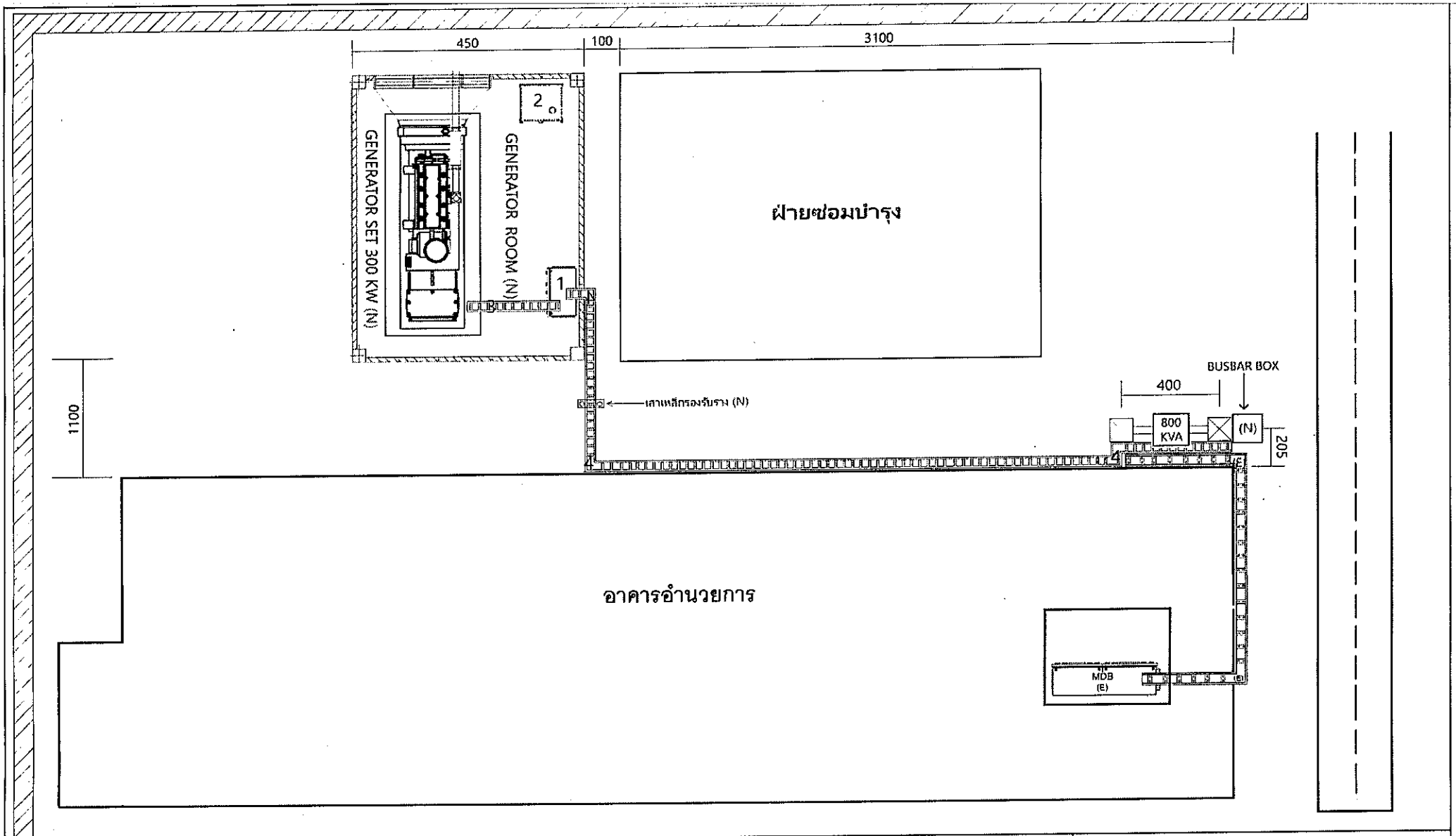


CABLE LADER ขนาด 400 มิลลิเมตร จำนวน 64 ม.
 CABLE LADER ขนาด 200 มิลลิเมตร จำนวน 5 ม.

(N) ของใหม่
 (E) ของเดิม

Single Line Wiring Diagram

Customer : โรงพยาบาลธัญญารักษ์สงขลา จังหวัดสงขลา		
Project : เครื่องกำเนิดไฟฟ้าขนาดไม่ต่ำกว่า 300 กิโลวัตต์		
Engineer :	Checked	Approved :
Drawn	Date :	แบบ 2



		Customer : โรงพยาบาลธัญญารักษ์สงขลา จังหวัดสงขลา		Description 1. ATS BOARD (N) 2. FUEL TANK (N) 3. CABLE LADER ขนาด 400 มิลลิเมตร (N) 4. CABLE LADER ขนาด 200 มิลลิเมตร (N) (E) : ของเดิม (N) : ของใหม่ หน่วย : CM
		Project : เครื่องกำเนิดไฟฟ้าขนาดไม่ต่ำกว่า 300 กิโลวัตต์		
		Engineer :	Title : แผนการติดตั้งเครื่องกำเนิดไฟฟ้า	
		Drawn :	Date :	